



AYUNTAMIENTO DE VALENCIA

Evaluación del Programa

Cursos 1996/97 al 2004/05

Autores:

Agustín Durán Gervilla

Francisco J. Bueno Cañigral

Carlos Martínez Canós

Antoni Martínez Monzó



AJUNTAMENT DE VALENCIA
CONCEJALIA DE SANIDAD Y CONSUMO




PLAN MUNICIPAL DE
DROGODEPENDENCIAS



Fundación para el Estudio
Prevención y Asistencia
a las Drogodependencias


 GENERALITAT VALENCIANA
CONSELLERIA DE SANITAT

 **Edita**


Plan Municipal de Drogodependencias
Concejalía de Sanidad y Consumo
Ayuntamiento de Valencia

 **ISBN:**

84/8484/201/0

 **Depósito legal:**

V - 506-2007

 **Producción:**

Diele Edicions, S.L.
Tel. 96 340 00 19
diele@eresmas.com

1 Índice

1. Introducción	7
2. Evaluación General de la Escuela de Padres	9
2.1. Evaluación de las asistencias	9
2.2. Evaluación del cumplimiento de las expectativas iniciales	14
2.3. Evaluación de los temas y contenidos	15
2.4. Evaluación de la utilidad del programa	16
2.5. Evaluación de la aportación teórica	17
2.6. Evaluación de la aportación práctica	18
2.7. Evaluación de la cantidad de sesiones	19
2.8. Evaluación de la duración de las sesiones	20
2.9. Evaluación de la frecuencia de las sesiones	21
2.10. Evaluación de la satisfacción de las expectativas al iniciar el curso	21
3. Evaluación de los Módulos	22
3.1. Evaluación del módulo de Psicología	23
3.2. Evaluación del módulo de Pedagogía	24
3.3. Evaluación del módulo de Medicina	25
3.4. Evaluación del módulo de la Expresión Lúdica	26
3.5. Evaluación del módulo de Educación para la Salud	27
3.6. Evaluación global de la Escuela de Padres	28
4. Comparación entre expectativas iniciales y evaluaciones	29
5. Conclusiones y comentarios de los participantes	32
6. Bibliografía	38

Con el presente trabajo se completa el ciclo de estudios que sobre el programa formativo “Escuela de Padres” se ha ido desarrollando en los últimos años. Dos publicaciones se realizaron en 2004, correspondientes a la recopilación y análisis de datos y finalmente la extracción de resultados realizados en años anteriores. Para ello se utilizaron diversos cuestionarios, registros y evaluaciones que la aplicación del programa había ido acumulando.

La primera publicación, “**Estudio sobre los diez primeros años de funcionamiento**”, explicaba detalladamente el programa “Escuela de Padres”; cómo surgió, objetivos, metodología empleada, temario, y el equipo técnico. Igualmente, el presentar los datos recogidos en sus primeros diez años de aplicación, lo que incluía todas las cifras relativas a los datos de asistencia, centros participantes, datos sociodemográficos de los asistentes, etcétera, se conformaba así un panorama cuantitativo completo de la primera década de la Escuela de Padres.

La segunda publicación, “**Estudio de las encuestas previas a los padres**”, dio un paso más. Se investigó sobre el cuestionario que se aplica al inicio del curso, donde se pregunta a los padres por diversos aspectos relacionados tanto con el curso de Escuela de Padres (motivación, temas de interés, etc.), por su rol de padre /madre (aspectos que destacaría de su función, acuerdo de los padres al tomar decisiones, etc.), como sobre diversos aspectos educativos (posibilidad de mejora como padre/madre, estilo educativo empleado, etc.). Con todo ello se conformó un perfil del grupo, de su motivación, expectativas y de los temas de su interés.



Con **esta tercera publicación** se quiere analizar diversos aspectos relativos a la Escuela de Padres, que complementen los dos anteriores. Se pretende también que sirva como un resumen de los años de funcionamiento, digámoslo así, como una “**memoria de memorias**”.

Para ello, en el capítulo 2 se presentan los datos relativos a la *Evaluación del Programa* de Escuela de Padres desde el curso 1996/1997 (primero en que estos se recogieron de forma sistemática) hasta el 2004/2005.

En el capítulo 3, se presenta la *evaluación de los diferentes módulos* que



han ido conformando los cursos durante estos años.

En el capítulo 4, se presenta un dato de especial relevancia, la *comparación* entre las *expectativas iniciales* de los participantes al curso y las *evaluaciones finales* que hicieron del mismo.

En el capítulo 5, se realiza un *análisis* más *cualitativo* con la finalidad de completar los análisis cuantitativos anteriores. Esta información se recoge de dos preguntas del cuestionario de evaluación relativas a la Escuela de Padres a las que los padres podían contestar abiertamente. Igualmente estas respuestas abiertas nos permite extraer algunas conclusiones finales.

2

Evaluación General de la Escuela de Padres

A partir del curso 1996/97 (la Escuela de Padres se inició en el 1994/95) se fue recogiendo de forma más elaborada información relativa a la *Evaluación del Programa*. Esta información, extraída del Cuestionario contestado por los asistentes al final del curso, acumulada hasta el 2004/2005 es la que se detalla en este capítulo.

Para una mejor ubicación de este trabajo se muestra a continuación los datos de los asistentes y de los cuestionarios de evaluación del primer nivel correspondiente al periodo de estudio.

Primer Nivel. Curso Escolar	Nº Colegios	Asistentes	Nº Cuestionarios
1. 1996-97	7	250	173
2. 1997-98	8	261	181
3. 1998-99	10	282	179
4. 1999-00	10	351	211
5. 2000-01	11	372	249
6. 2001-02	15	405	235
7. 2002-03	15	412	252
8. 2003-04	16	408	276
9. 2004-05	19	631	433
Totales	111	3.372	2.189

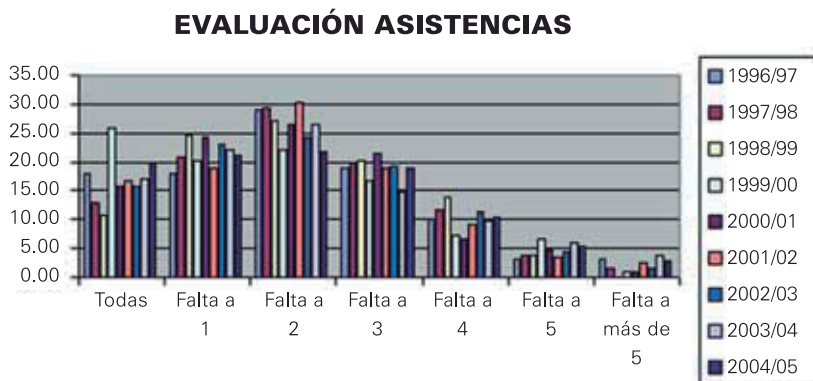
El cuestionario de evaluación se responde por los asistentes el último día de clase. El porcentaje de cuestionarios de evaluación contestados en relación al número de asistentes es del 65% aproximadamente.

2. 1. Evaluación de las asistencias

Los datos de este estudio han sido extraídos a partir de los 2.189 cuestionarios de evaluación cumplimentados en el periodo de estudio.

En las gráficas que siguen a continuación se valora el nivel de asistencia a las clases.

Gráfica 1. Evaluación de las asistencias



En la gráfica 1 observamos que la media de faltas de asistencias, de forma general, se sitúa en dos sesiones. A continuación se encuentra la categoría que ha faltado a una, encontrándose posteriormente con la categoría que han faltado a tres. Las siguientes categorías van decreciendo progresivamente (falta a 4, falta a 5 y falta a más de 5).

En términos generales, el nivel de asistencia alcanzado fue alto, teniendo en cuenta que el programa consta de catorce sesiones realizadas en un periodo de siete meses (noviembre a mayo).

Gráfica 2. Evaluación de la asistencia a todas las clases



La gráfica 2 representa los resultados de la evaluación de la asistencia centrándose en los datos obtenidos sobre las personas que han asistido a **todas** las clases.

La condición de asistencia más deseable es la que muestra la presente gráfica, asistencia a todas las sesiones. Se puede destacar que en el año 1999/00 se alcanza la cifra más alta (un 25,96% del total) de todos los cursos comprendidos desde el año 1996 hasta el año 2005.

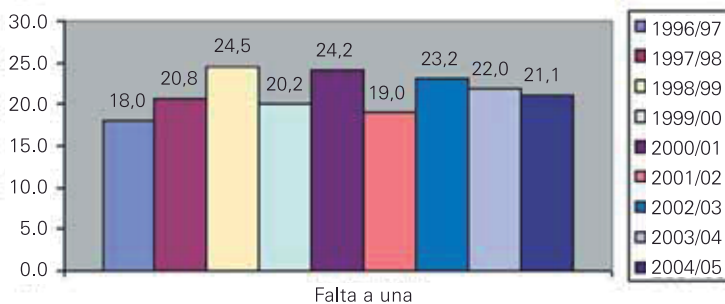
El año que tuvo menor porcentaje de asistencia a todas las sesiones fue el año 1998/99 con un 10,68% del total de personas.

En general el intervalo del porcentaje de asistencias se mantiene desde un 13,08%

y un 19,92% manteniendo más o menos estable con una diferencia máxima del 5%.

La media de asistencias a todas las sesiones en el periodo de estudio es del 16,9%.

Gráfica 3. Detalle de la evaluación de una falta de asistencia



La gráfica 3 representa el detalle de los resultados de los datos obtenidos sobre las personas que han faltado a 1 sesión.

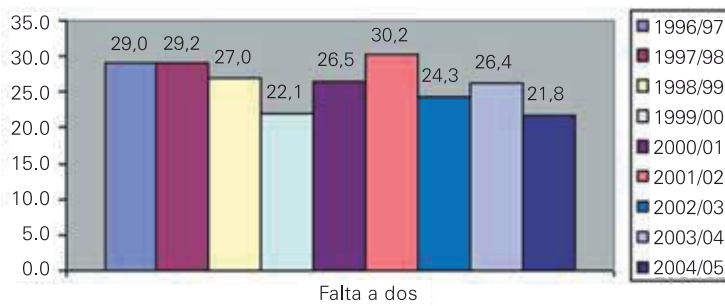
Como se puede observar es mayor el volumen de personas que han faltado a una sesión que el volumen de personas que han asistido a todas las sesiones. La media de los que faltan a 1 sesión es de 21,43 y de los que asisten a todas es de 16,9 personas.

Destacamos el valor 24,43% del año 1998/99 como el valor máximo para esta categoría de falta a 1 sesión.

Por otro lado como valor mínimo tenemos un 18% de personas que faltan a 1 sesión en el año 1996/97.

En general, la evolución anual de las personas que han faltado a 1 sesión se mantiene en el intervalo desde el 19% hasta el 24% aprox. Teniendo una variabilidad de $\pm 5\%$ a lo largo de 9 años.

Gráfica 4. Detalle de la evaluación de dos faltas de asistencia



La gráfica 4 representa el detalle de los resultados de la evaluación de la asistencia centrándose en los datos obtenidos sobre las personas que han **faltado a 2 sesiones**.

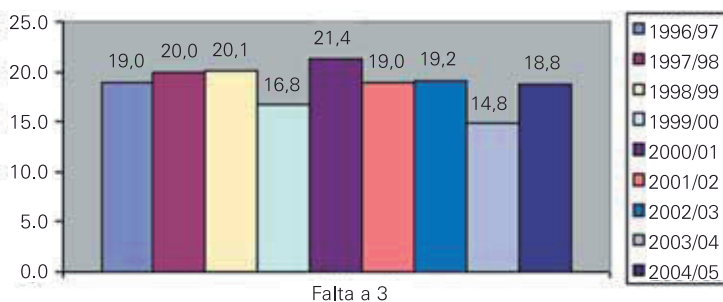
El hecho de faltar a 2 sesiones es lo que acumula un mayor porcentaje, con una media de 26,29% frente al 21,43% de personas que faltaron a 1 sesión y el 16,9% que había asistido a todas.

Destacamos el 30,24% de asistentes que faltaron a 2 sesiones en el año 2001/02 como valor máximo en esta categoría.

Como valor mínimo se ha obtenido el 21,84% de asistentes que faltaron a 2 sesiones en el año 2004/05.

El intervalo sin tener en cuenta los extremos oscila entre el 22,12% del 1999/00 y el 29% aprox. que aparece en los años 1996/97 y 1997/98, cuya diferencia es un 7%.

Gráfica 5. Detalle de la evaluación de tres faltas de asistencia



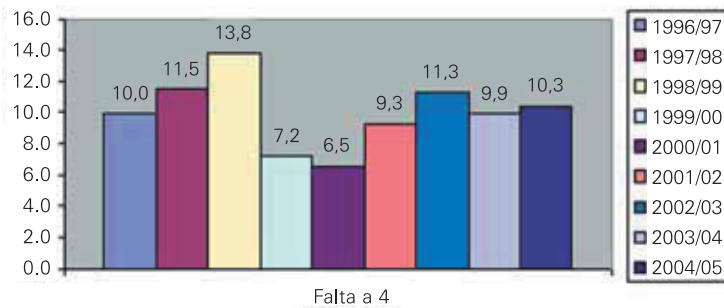
La gráfica 5 representa el detalle de los resultados de la evaluación de la asistencia centrándose en los datos obtenidos sobre las personas que han **faltado a 3 sesiones**.

El hecho de faltar a tres sesiones es menos frecuente que faltar a 2. El faltar a 3 sesiones acumula un porcentaje de media de 18,8% frente al 26,29% de personas que faltaron a 2 sesiones.

Destacamos el 21,4% de asistentes que faltaron a 3 sesiones en el año 2000/01 como valor máximo en esta categoría.

En este caso, como valor mínimo se ha obtenido el 14,84% de asistentes que faltaron a 3 sesiones en el año 2004/05. La diferencia entre ambos valores se sitúa en un 8%.

Gráfica 6. Detalle de la evaluación de cuatro faltas de asistencia



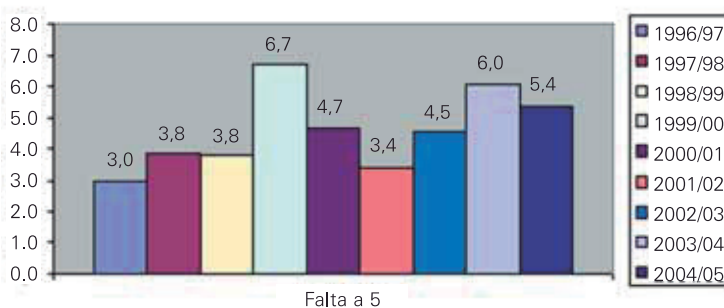
La gráfica 6 representa el detalle de los resultados de la evaluación de la asistencia centrándose en los datos obtenidos sobre las personas que han **faltado a 4 sesiones**.

El faltar a cuatro sesiones continúa disminuyendo respecto a faltar a tres sesiones, continuando la tendencia descendente observada en gráficas anteriores. Así, el hecho de faltar a cuatro sesiones acumula un porcentaje de media de 9,98% frente al 18,8% de personas que faltaron a 3 sesiones.

Destaca el 13,84% de asistentes que faltaron a 4 sesiones en el año 1998/99 como valor máximo en esta categoría.

Como valor mínimo se ha obtenido el 6,51% de asistentes que faltaron a 4 sesiones en el año 2000/01. La diferencia entre ambos valores se sitúa en aproximadamente un 7%.

Gráfica 7. Detalle de la evaluación de cinco faltas de asistencia



La gráfica anterior representa el detalle de los resultados de la evaluación de la asistencia centrándose en los datos obtenidos sobre las personas que han **faltado a 5 sesiones**.

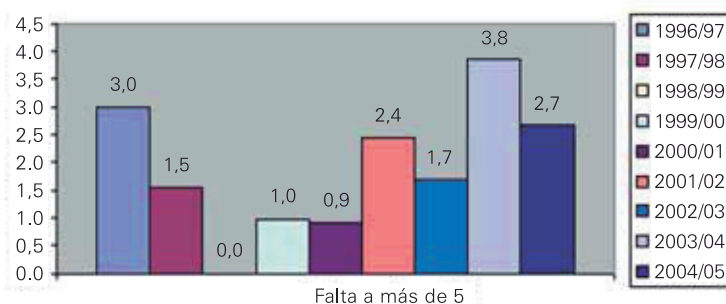
Los porcentajes de asistencia continúan con la tendencia descendente. Así, el hecho de faltar a 5 sesiones acumula un porcentaje de media de 4,59% frente al

9,98% de personas que faltaron a 4 sesiones.

Destaca el 6,73% de asistentes que faltaron a 5 sesiones en el año 1998/99 como valor máximo en esta categoría.

En esta ocasión, como valor mínimo se ha obtenido el 3,00% de asistentes que faltaron a 5 sesiones en el año 2000/01. La diferencia entre ambos valores se sitúa en aproximadamente un 3%.

Gráfica 8. Detalle de la evaluación de más de cinco faltas de asistencia



La gráfica 8 representa los resultados de la evaluación de la asistencia centrándose en los datos obtenidos sobre las personas que han **faltado a más de 5 sesiones**.

La gráfica nos muestra los valores más bajos del conjunto de gráficas de asistencia. Así, el hecho de faltar a más de 5 sesiones, acumula un porcentaje de media de 1.89% frente al 4.59% de personas que faltaron a 5 sesiones.

Destacamos el 3.85% de asistentes que faltaron a 5 sesiones en el año 2003/2004 como valor máximo en esta categoría.

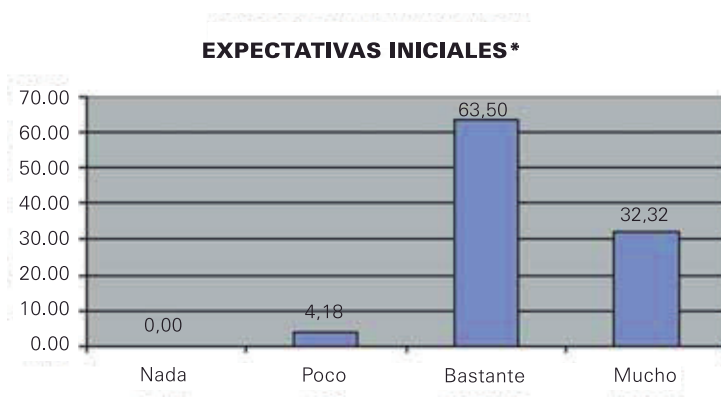
Como valor mínimo se ha obtenido el 0% de asistentes que faltaron a más de 5 sesiones en el año 1998/1999. La diferencia entre ambos valores se sitúa en aproximadamente un 4%.



2. 2. Evaluación del cumplimiento de las expectativas iniciales

La siguiente gráfica representa la evaluación que los padres asistentes realizan sobre las expectativas que tenían antes de empezar las clases. De este modo se puede ver si el Programa cumple con las expectativas de los padres y en qué grado lo consigue.

Gráfica 9. Evaluación de las expectativas iniciales



* Los datos de la presente gráfica hacen referencia al curso 2004/2005

Los datos de esta gráfica han sido obtenidos de las evaluaciones del curso 2004/2005 (curso en que se incluyó esta pregunta en la evaluación final) pues se consideró interesante poder comparar en un futuro las evaluaciones iniciales y las finales de un modo directo.

Destaca el 63,50% de los padres consideran que la Escuela de Padres satisface Bastante sus expectativas iniciales.

El 32,32% de los padres consideran que la Escuela de Padres ha satisfecho Mucho sus expectativas iniciales.

Estas dos categorías acumulan el 95,82% de padres que están satisfechos con la Escuela de Padres.

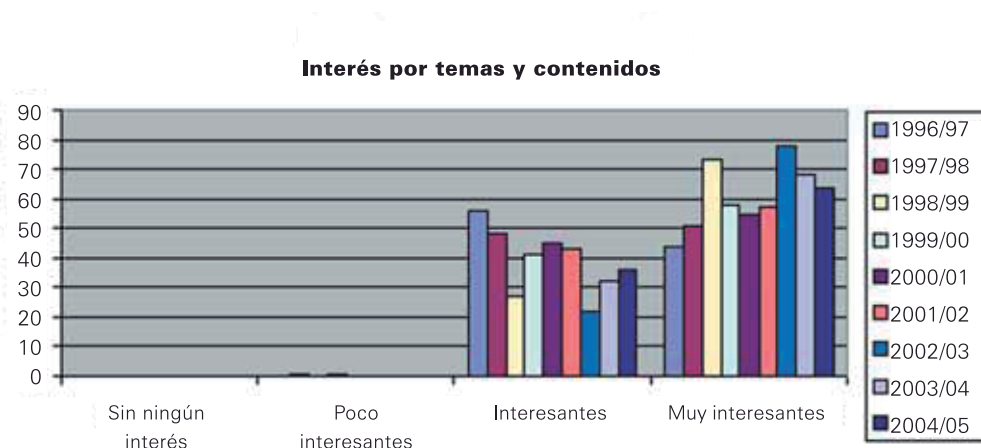
Por otro lado cabe comentar que ninguna persona ha respondido que no se han satisfecho Nada sus expectativas y sólo un 4,10% de personas consideran que se han satisfecho Poco sus expectativas.



2. 3. Evaluación de los temas y contenidos

En la siguiente gráfica se valoran los temas que conforma el Programa y los contenidos técnicos de los mismos. Los contenidos del programa se encuentran detallados en la primera de estas publicaciones, *Estudio sobre los diez primeros años de funcionamiento*, apartado 1.5 (pág. 11), y son los que se recogen en el *Manual Didáctico para la Escuela de Padres*.

Gráfica 10. Evaluación de los temas y contenidos del programa



Ningún asistente de la Escuela de Padres evalúa los temas y contenidos presentados por la misma como de Ningún interés.

Un 2% de asistentes en los 9 años de este estudio piensa que los temas y contenidos presentados son Poco interesantes.

Una media del 38% de asistentes considera que los temas y contenidos presentados son **Interesantes** y un 60,8% de los asistentes considera que los temas y contenidos son **Muy interesantes**. De modo que un 98% de los asistentes considera el temario impartido de forma positiva.

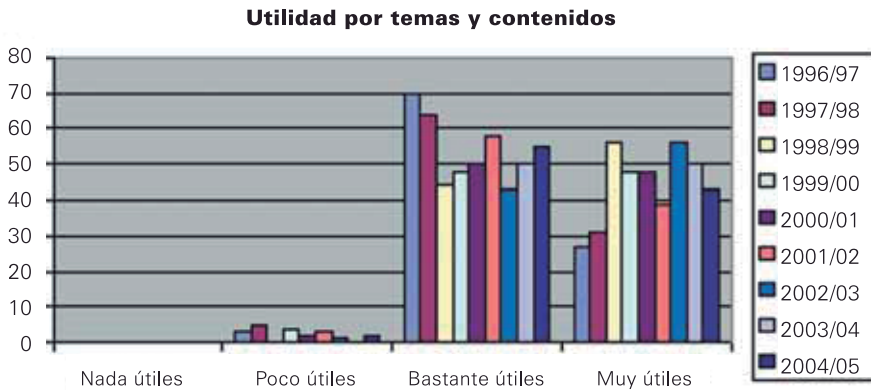
Por otro lado se observa que a partir del año 1998/99 la mayoría de asistentes empiezan a valorar más el temario con la variable "muy interesante" que con la de "interesante", lo que indica que a partir de este año de funcionamiento el programa se empezó a consolidar como lo indica esta valoración de los padres.



2. 4. Evaluación de la utilidad del programa

La gráfica 11 expresa la evaluación que los asistentes hacen sobre la utilidad de los temas y contenidos impartidos en la Escuela de Padres.

Gráfica 11. Evaluación de la utilidad del programa



Ninguna persona del periodo de estudio ha considerado que los temas y contenidos son **Nada útiles**.

Un 2,22% del total de asistentes durante los 9 años de estudio han considerado que los temas y contenidos son **Poco útiles**.

El 53,55% de asistentes han considerado los temas y contenidos como **Bastante útil**.

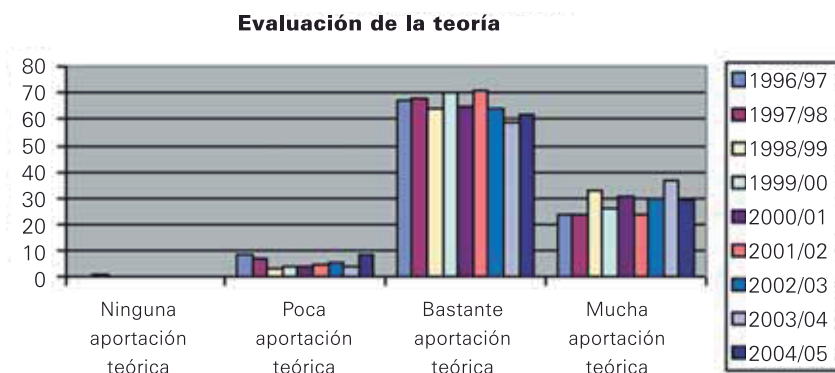
Destaca el 43,33% de asistentes que consideran como **Muy útiles** los temas y contenidos del curso de la Escuela de Padres.

En general el 96,88% de los asistentes consideran de utilidad el programa.

2. 5. Evaluación de la aportación teórica

La gráfica 12 expresa la evaluación de los asistentes a la Escuela de Padres sobre la cantidad de aportación teórica que el curso le ha facilitado.

Gráfica 12. Evaluación de la aportación teórica



Sólo una persona en el año 1997/98 ha considerado que la Escuela de Padres no le aportó teóricamente nada (Ninguna aportación teórica), representado un 0,11% del total.

Un 5,67% del total de asistentes durante los 9 años de estudio han considerado que se les ha aportado poca teoría (Poca aportación teórica)

El 65,56% de asistentes han considerado que le ha aportado bastante información teórica. (Bastante aportación teórica).

El 28,67% de asistentes consideran que se les ha aportado mucha información teórica (Mucha aportación teórica).

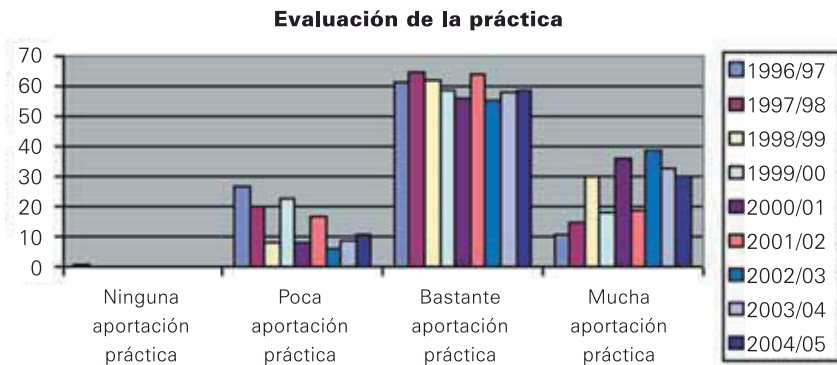
En general el 94% de asistentes considera que el programa le ha aportado bastante y mucha teoría (65,56% y 28,67% respectivamente).



2. 6. Evaluación de la aportación práctica

La gráfica 13 expresa la evaluación de los asistentes a la Escuela de Padres sobre la cantidad de aportación práctica que el curso le ha facilitado.

Gráfica 13. Evaluación de la aportación práctica



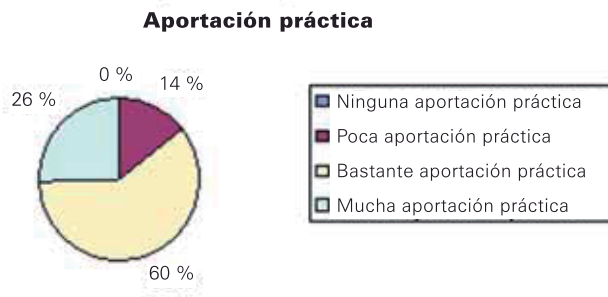
Sólo una persona en el año 1996/97 ha considerado que la Escuela de Padres no le aportó recursos prácticos, representado un 0,11% del total (Ninguna aportación práctica).

Un 14,33 % del total de asistentes durante los 9 años de estudio han considerado que se les ha aportado pocos contenidos prácticos (Poca aportación práctica).

Destaca que el 59,88% de asistentes han considerado que se ha aportado bastante información práctica (Bastante aportación práctica).

El 25,66% de asistentes consideran que se les ha aportado mucha información práctica (Mucha aportación práctica).

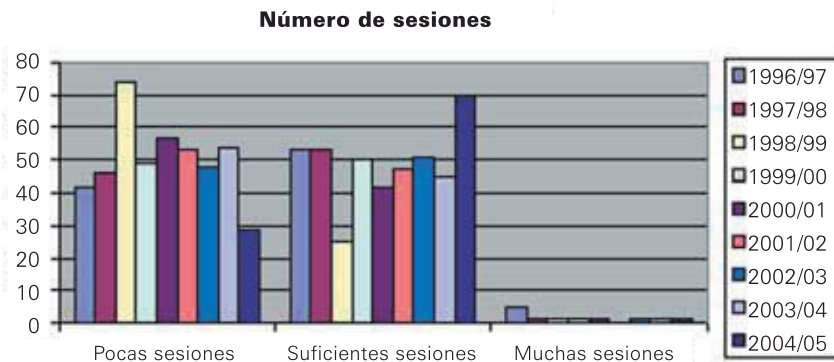
En general el 85,54% de asistentes considera que el programa le ha aportado bastante y mucha práctica (59,88% y 25,66% respectivamente).



2. 7. Evaluación de la cantidad de sesiones

La siguiente gráfica muestra la evolución de las opiniones de los padres acerca del número de sesiones de los cursos de la Escuela de Padres.

Gráfica 14. Evaluación de la cantidad de sesiones



El 50,22% de los padres valora que la cantidad de sesiones impartidas han sido pocas.

El 48,44% de los padres considera que la cantidad de sesiones han sido suficientes para la adecuada impartición del curso.

El 1,33% de los padres asistentes manifiesta que se han impartido muchas sesiones del curso de la Escuela de Padres.

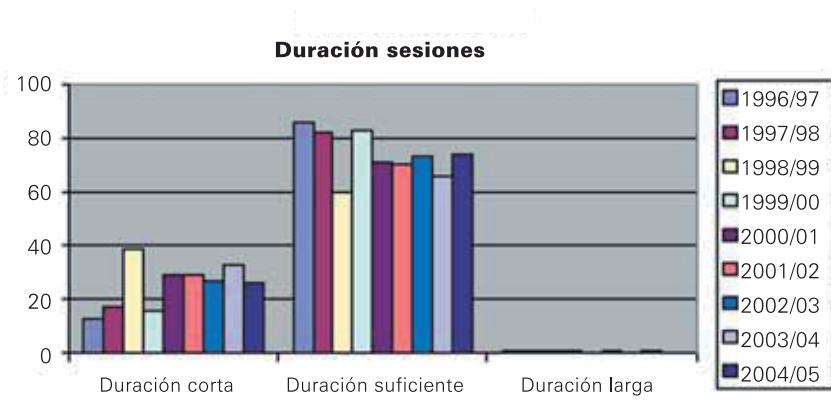
En general la cantidad de personas que consideran que la Escuela de Padres imparte pocas sesiones y la de suficientes son prácticamente la misma.



2. 8. Evaluación de la duración de las sesiones

La siguiente gráfica muestra la evolución de la opinión de los padres acerca de la duración de las sesiones del programa.

Gráfica 15. Evaluación de la duración de las sesiones

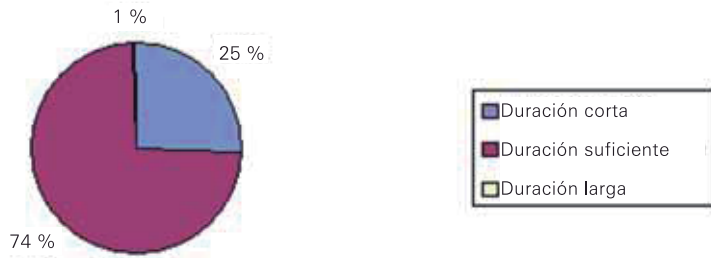


El 25,44% de los padres valora que la duración de las sesiones impartidas ha sido corta.

Destaca que el 73,88% de los padres considera que la duración de las sesiones ha sido suficiente para la adecuada impartición del curso.

El 0,66% de los padres asistentes estima que la duración de las clases ha sido larga.

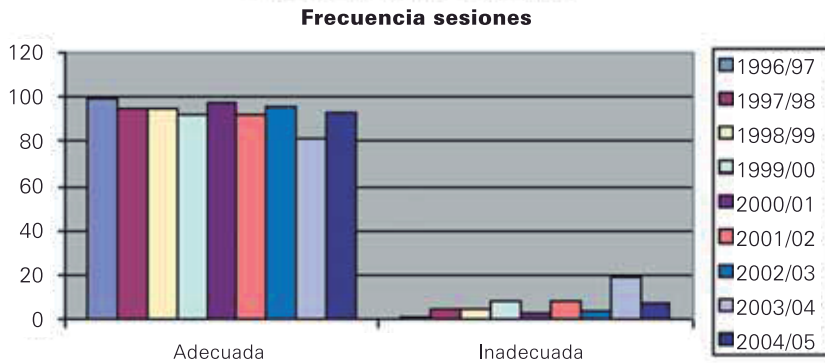
Duración de las sesiones



2. 9. Evaluación de la frecuencia de las sesiones

La gráfica siguiente muestra la evolución de la opinión de los padres asistentes a la Escuela de Padres respecto a la frecuencia de las sesiones.

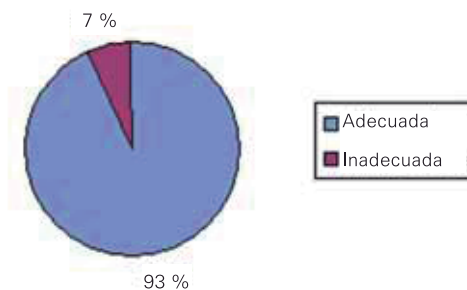
Gráfica 16. Evaluación de la frecuencia de las sesiones



Así, un 93,33% de padres considera que la frecuencia de las sesiones es la adecuada (cada quince días).

Por el contrario, solo un 6,66% considera que la frecuencia es inadecuada, proponiendo clases semanales.

Frecuencia de las sesiones



Desde el inicio de la Escuela de Padres ha ido evolucionando tanto el contenido de los módulos impartidos como la cantidad de sesiones.

Dichos cambios se han producido motivados por la conveniencia de ampliar y mejorar el programa como debido a las propuestas aportadas en las evaluaciones por los asistentes.

El programa de la Escuela de Padres se organiza en diferentes áreas con un carácter multidisciplinar, donde la Psicología tiene un papel de referente, pero añadiendo otras disciplinas fundamentales como son la Pedagogía y la Medicina.

En lo referente al área de Psicología se han ido adaptando los contenidos. Sin embargo, se ha mantenido un módulo uniforme a lo largo de todos los años, sobre todo a partir de 1997, con la elaboración del **Manual Didáctico para la Escuela de Padres**, que sirvió para tener un referente común de contenidos para todos los docentes, así como de consulta para los padres, pues se les regala al finalizar el curso.

Del mismo modo se ha mantenido el módulo de Pedagogía desde el año 1997 hasta la actualidad, experimentando cambios en la amplitud de los contenidos.

En lo que respecta a Medicina han surgido varias modalidades:

- En los primeros años los temas tratados fueron:
 - Higiene Infantil.
 - Alimentación.
 - Vacunaciones.
- Posteriormente, a partir del curso 2003/2004, para adaptarse más a las necesidades de los padres, fueron sustituidas por:
 - El Sueño y su importancia.

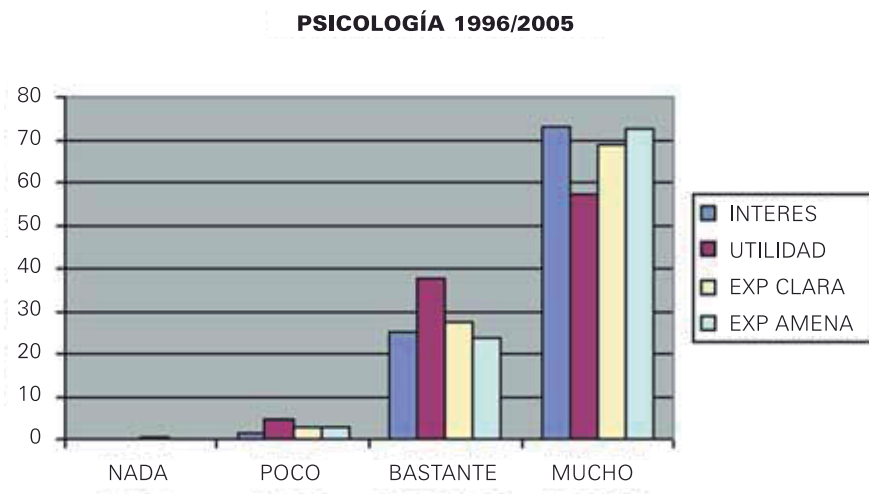
Otra área de interés ha sido la Expresión Lúdica para el Mejoramiento de las Relaciones Familiares (Expresión Corporal) que se desarrolló desde el curso 1996/1997 hasta el año 2003/2004, a partir del cual se sustituyó por más contenidos de Psicología, debido a la demanda que de este módulo hacían los propios padres.

A continuación se evalúan los diferentes módulos del programa.

3. 1. Evaluación del módulo de psicología

La gráfica 17 representa la evaluación realizada por los padres del módulo de Psicología desde el curso 1996/1997 hasta el 2004/2005.

Gráfica 17. Evaluación del módulo de Psicología



En primer lugar se observa que la mayoría de padres ha respondido a los distintos aspectos evaluados de forma positiva.

Respecto al interés del módulo de Psicología:

- Ningún padre lo ha considerado nada interesante.
- El 2% de padres han considerado que el módulo ha sido poco interesante.
- El 25% de padres lo ha valorado como bastante interesante.
- El 73% de padres lo ha valorado como muy interesante.

En general, el 98% de los padres considera bastante y muy interesante el módulo de Psicología.

Respecto a la utilidad del módulo de Psicología:

- Ningún padre ha evaluado el módulo como nada útil.
- El 5% de los padres lo ha evaluado como poco útil.
- El 38% de padres lo ha evaluado como bastante útil.
- El 57% de padres lo han evaluado como muy útil.

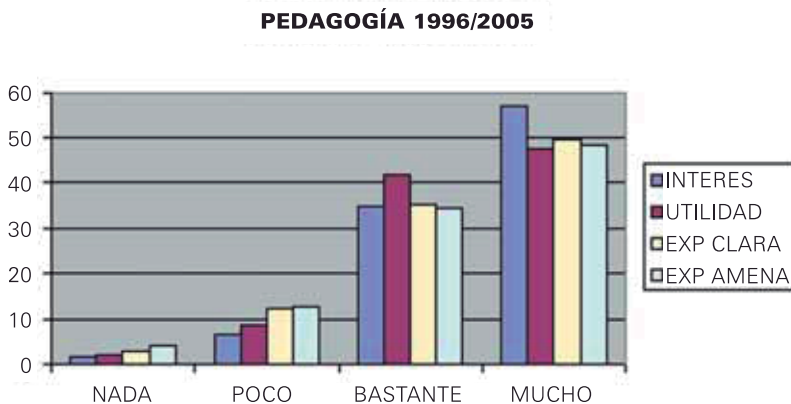
La mayoría de los padres, el 95%, evalúan la utilidad del módulo de Psicología de forma muy positiva.

Sobre la exposición de los profesores de Psicología, en términos de claridad y amenidad, en general los padres las han evaluado de un modo muy positivo, con un 96,5% de las evaluaciones positivas (bastante y mucho).

3. 2. Evaluación del módulo de pedagogía

La gráfica 18 representa la evaluación del módulo de Pedagogía realizada por los padres asistentes a la Escuela de Padres desde el curso 1996/1997 hasta el 2004/2005.

Gráfica 18. Evaluación del módulo de Pedagogía



En primer lugar se observa que la mayoría de padres ha respondido a los distintos aspectos evaluados de forma positiva.

Respecto al interés del módulo de Pedagogía:

- Un 2% de asistentes ha considerado que el módulo no ha sido interesante.
- El 7% de padres lo ha considerado poco interesante.
- El 35% de padres lo ha valorado como bastante interesante.
- El 57% de padres lo ha valorado como muy interesante.

En conjunto el 92% de los padres considera bastante y muy interesante el módulo de Pedagogía.

Respecto a la utilidad del módulo de Pedagogía:

- Un 2% de padres asistentes al curso lo ha evaluado como nada útil.
- El 9% de los padres lo ha evaluado como poco útil.
- El 42% de padres lo ha evaluado como bastante útil.
- El 47% de padres lo ha evaluado como muy útil.

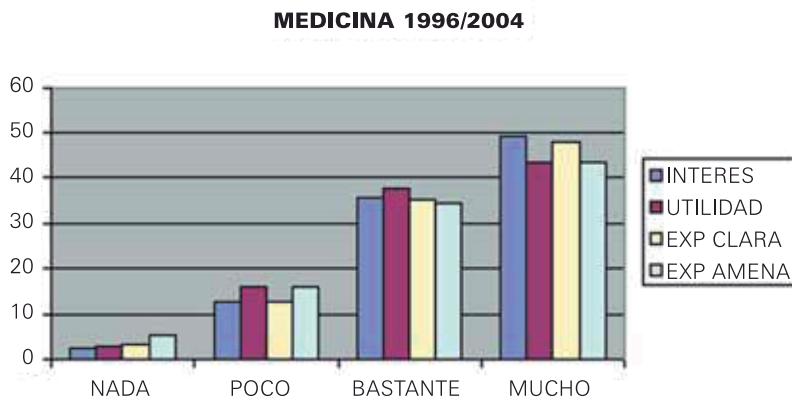
En general, el 89% de los padres evalúan la utilidad del módulo de Pedagogía de forma muy positiva.

Sobre la exposición de los profesores de Pedagogía, evaluando si esta fue clara y amena, los padres las han evaluado de un modo muy positivo, con un 83,5% de las evaluaciones positivas (bastante y mucho).

3. 3. Evaluación del módulo de medicina

La gráfica 19 muestra la evaluación del módulo de Medicina que han realizado los padres desde el curso 1996/1997 hasta el 2003/2004. Esta gráfica recoge los temas de: Higiene Infantil, Alimentación y Vacunaciones.

Gráfica 19. Evaluación del módulo de Medicina



De manera global, se observa que la mayoría de padres ha respondido a los distintos aspectos evaluados de forma muy positiva.

Respecto al interés del módulo de Medicina:

- Un 2% de asistentes ha considerado que el módulo no ha sido interesante.
- El 13% de padres lo ha considerado poco interesante.
- El 36% de padres lo ha valorado como bastante interesante.
- El 49% de padres lo ha valorado como muy interesante.

En conjunto, el 85% de los padres considera bastante y muy interesante el módulo de Medicina.

Respecto a la utilidad del módulo de Medicina:

- Un 3% de padres asistentes lo ha evaluado como nada útil.
- El 16% de los padres lo ha evaluado como poco útil.
- El 38% de padres lo ha evaluado como bastante útil.
- El 46% de padres lo ha evaluado como muy útil.

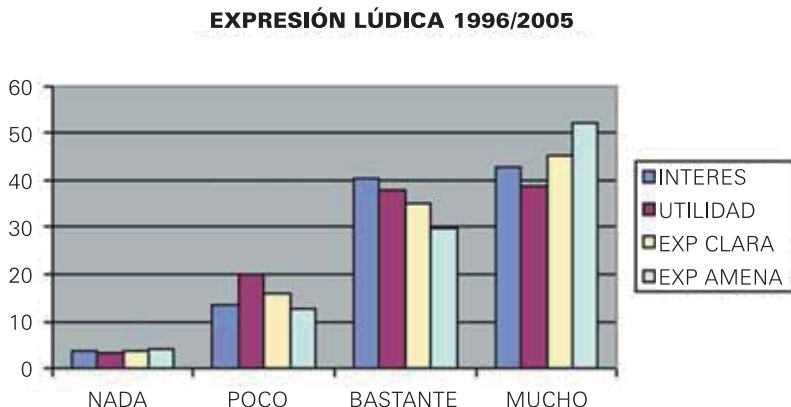
En general, el 84% de los padres evalúan la utilidad del módulo de Medicina de forma muy positiva.

Sobre la exposición de los profesores de Medicina, evaluando si esta fue clara y amena, en términos generales los padres las han evaluado de un modo muy positivo, con un 81,5% de las evaluaciones positivas (bastante y mucho).

3. 4. Evaluación del módulo expresión lúdica

La siguiente gráfica representa la evaluación de la Expresión Lúdica que han realizado los padres asistentes a la Escuela de Padres desde el curso 1996/1997 hasta el 2004/2005.

Gráfica 20. Evaluación del módulo Expresión Lúdica



En primer lugar se observa que la mayoría de padres ha respondido a los distintos aspectos evaluados de forma positiva.

Del interés del módulo de Expresión Lúdica:

- Un 4% de padres ha considerado que el módulo no ha sido interesante.
- El 13% lo ha considerado poco interesante.
- El 40% de padres lo ha valorado como bastante interesante.
- El 43% aproximado de padres lo ha valorado como muy interesante.

El 83% de los padres considera bastante y muy interesante el módulo de Expresión Lúdica.

De la utilidad del módulo de Expresión Lúdica:

- Un 3% de padres ha evaluado el módulo como nada útil.
- El 20% de padres ha evaluado el modulo como poco útil.
- El 38% de padres ha evaluado el módulo como bastante útil.
- El 39% de padres lo ha evaluado como muy útil.

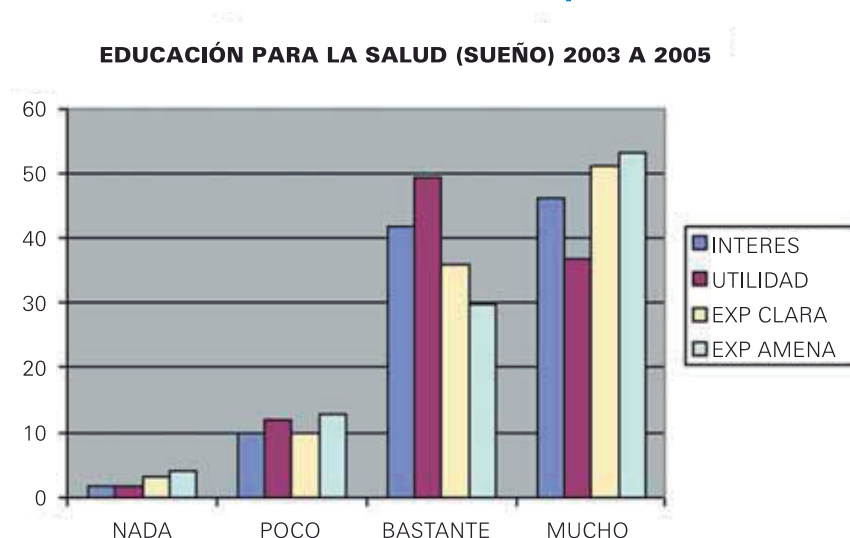
En general el 77% de los padres evalúan la utilidad del módulo de Expresión Lúdica de forma positiva.

Sobre la exposición de los profesores de Expresión Lúdica, evaluando si esta fue clara y amena, en términos generales los padres las han evaluado de un modo positivo, con un 80% de las evaluaciones positivas (bastante y mucho).

3. 5. Evaluación del módulo de educación para la salud

Esta gráfica representa la evaluación de Educación para la Salud que han realizado los padres asistentes a la Escuela de Padres desde el inicio de este módulo en el curso 2003/04 hasta el 2004/05. Corresponde a la evaluación del tema del Sueño.

Gráfica 21. Evaluación del módulo Educación para la Salud



De manera global, se observa que la mayoría de padres ha respondido a los distintos aspectos evaluados de forma muy positiva.

Respecto al interés del módulo del Sueño:

- Un 2% de asistentes ha considerado que el tema no ha sido interesante.
- El 10% de padres lo ha considerado poco interesante.
- El 42% de padres lo ha valorado bastante interesante.
- El 46% de padres lo ha valorado muy interesante.

En conjunto, un 85% de los padres considera bastante y muy interesante el módulo de Educación para la Salud.

Respecto a la utilidad del módulo del Sueño:

- Tan sólo un 2% de padres asistentes al curso lo ha evaluado como nada útil.
- El 12% de los padres lo ha evaluado como poco útil.
- El 49%, de padres ha evaluado el módulo como bastante útil.
- El 37% de padres lo ha evaluado como muy útil.

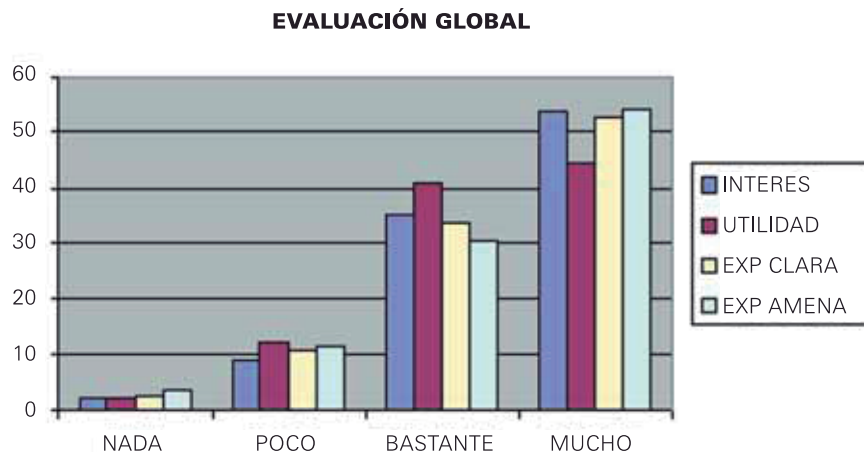
En general, el 86% de los padres evalúan la utilidad del módulo de Educación para la Salud de forma muy positiva.

Sobre la exposición de los profesionales del tema del sueño, evaluando si esta fue clara y amena, en general los padres las han evaluado con un 81,5% aproximadamente de las evaluaciones positivas (bastante y mucho).

3. 6. Evaluación global de la escuela de padres

La gráfica 22 muestra el resumen de las anteriores. Representa la evaluación que ha realizado los padres asistentes a la Escuela de Padres desde el curso 1996/1997 hasta el 2004/2005, de forma global, uniendo todos los módulos impartidos.

Gráfica 22. Evaluación global de la Escuela de Padres



Se observa que la mayoría de padres ha respondido a los distintos aspectos evaluados de forma muy positiva, siendo predominante la categoría de mucho seguida de bastante en los aspectos de interés (temas y contenidos), utilidad, y el grado en que la exposición fue clara y amena .

Respecto al interés:

- Únicamente un 2% de padres ha considerado que la Escuela de Padres no ha sido interesante.
- Un 9% ha considerado que ha sido poco interesante.
- El 35% de padres la ha valorado como bastante interesante.
- El 54% de padres la ha valorado como muy interesante.

En general, el 89% de los padres valora como bastante y muy interesante la Escuela de Padres.

Respecto a la utilidad:

- Un 2% de padres ha evaluado la Escuela de Padres como nada útil.
- El 12% de padres la ha evaluado como poco útil.
- El 41% de padres la ha evaluado como bastante útil.
- El 45% de padres la ha evaluado como muy útil.

En general, el 86% de los padres evalúan la utilidad de la Escuela de Padres de forma muy positiva.

Sobre la exposición, clara y amena, de los profesores de la Escuela de Padres, en general los padres los han evaluado, con un 85.5% aproximadamente de las evaluaciones positivas (bastante y mucho).

4

Comparación entre Expectativas Iniciales y Evaluaciones

La evaluación de la Escuela de Padres forma un ciclo de obtención de información. El ciclo consiste en obtener datos antes de empezar las sesiones, durante las mismas y una vez terminadas.

En la publicación “Estudio de las encuestas previas a los padres” (DURÁN, A.; MARTÍNEZ, C.; MARTÍNEZ, A. (2004)), volumen 2 de esta colección, se realizó el análisis comentado en el capítulo 1, Introducción, donde se hacía referencia a las expectativas de los padres sobre la Escuela de Padres antes de empezar las clases. El formato de la Encuesta Previa era de pregunta abierta, de modo que los padres respondían con sus propias palabras a las cuestiones planteadas. Por consiguiente se realizó un trabajo de síntesis y de categorización de las respuestas individuales de los padres.

Como resultado se obtuvieron los siguientes resultados destacables, que se presentan en la columna de la izquierda como categorías y en la columna de la derecha como las respuestas directas de los propios padres (gráfica 23).

Gráfica 23. Estudio de las Encuestas Previas

Categorías de respuesta	Algunas respuestas de los padres
No repetir errores y mejorar actuación	No repetir errores ya cometidos. Mejorar la actuación como padres. Temor a no comprender a los hijos. Resolver dudas. Encontrar respuesta a dudas. Prevención de problemas.
Adquirir más conocimientos para aprender a ser padres	Evaluación de la actuación como padres. Estar preparados. Adquirir más conocimientos. Aprender a ser padre. Aprender a educar. Aprender.
Conocer otros puntos de vista	Conocer otros puntos de vista. Compartir conocimientos.
Curiosidad, interés	Curiosidad. Me parece interesante el programa. Encontrar orientación.
Mejorar la convivencia, comprensión y comunicación en la familia	Mejorar la relación con los hijos. Mejorar la convivencia con los hijos. Comprensión hacia los hijos. Mejorar la convivencia familiar. Mejorar la comunicación. Comprender mejor a los hijos.
Consejos prácticos	Consejos práctico. Consejos sobre temas concretos.

La gráfica 24 resume las expectativas iniciales de los padres en seis categorías. Se observa que un 34,06% de los asistentes tiene como expectativas aprender más y tener más recursos como padres. El 17,45% tenía como expectativas principales no repetir errores y mejorar su actuación. Estas dos categorías agrupan el 51,51% de las respuestas totales de los padres a esta cuestión.

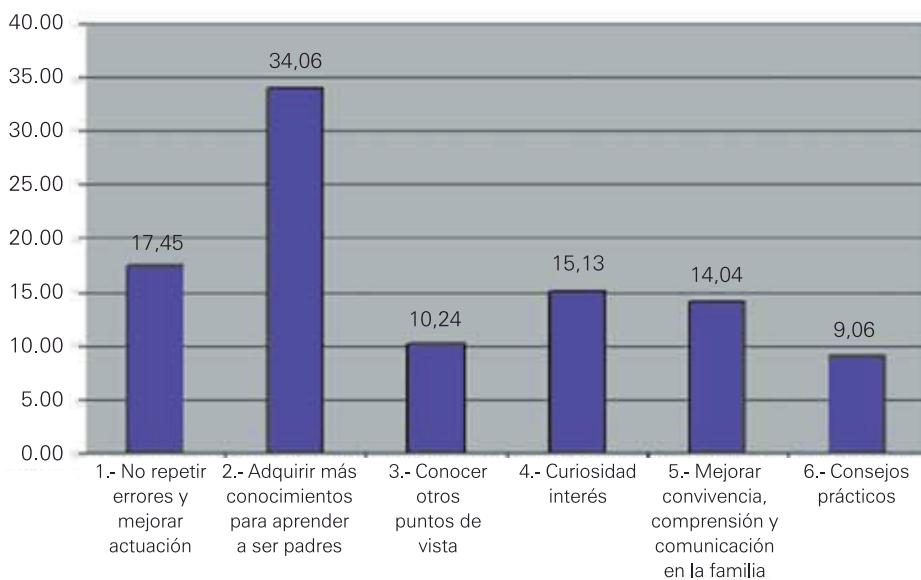
Con un 15,13% le sigue la categoría de curiosidad e interés, lo que indica que existe un porcentaje de asistentes que acuden con expectativas abiertas sobre el desarrollo de las sesiones de la Escuela de Padres.

Con el 14,04% del total de asistentes se encuentra la categoría que hace referencia a mejorar la convivencia, la comprensión y la comunicación familiar, que aunque representa un carácter general está más orientada hacia temas relacionados con la propia familia.

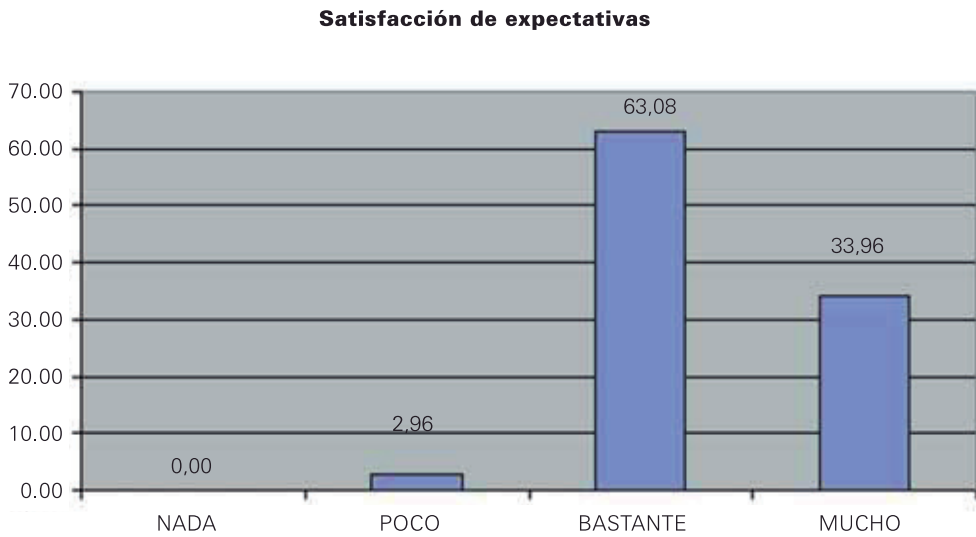
Los padres también tienen expectativas previas de conocer las experiencias de otros padres y compartir las propias. Esta expectativa queda reflejada en la categoría conocer otros puntos de vista con un 10,24% del total de respuestas.

La categoría consejos prácticos obtiene un 9,08% de respuestas y representa el interés de los padres por obtener recursos prácticos.

Gráfica 24. Expectativas iniciales al curso



Estas dos gráficas quedan relacionadas como se ha comentado en el apartado 2.2 del segundo capítulo y le dan significado a la evaluación de las expectativas iniciales como se expresa a continuación (gráfica 25).

Gráfica 25. Satisfacción de expectativas

Teniendo en cuenta los motivos y expectativas que los padres tenían al inicio, y viendo la evaluación final que de estas expectativas hacen observamos un **alto grado de satisfacción** para más del 95% de los asistentes (63,08% Bastante satisfacción y 33,96% Mucha satisfacción).

CONCLUSIONES

Consideramos que a lo largo de lo analizado hasta ahora a través de las **preguntas cerradas** del cuestionario de evaluación (1 a la 15) se refleja claramente el valor que para los asistentes tiene el Programa. A modo de conclusión extraemos el siguiente resumen:

- **De la asistencia.** El porcentaje de asistentes al curso, considerando que ha sido de 14 clases, es satisfactorio. No obstante, año tras año, es un reto de la Escuela de Padres lograr que aumente.
- **Del cumplimiento de las expectativas iniciales.** El 95,82% de los padres están bastante o muy satisfechos (63,08 % y 33,96% respectivamente).
- **De los temas y contenidos.** El 98% de los asistentes los evalúan de forma interesante o muy interesante (38% y 60% respectivamente).
- **De la utilidad.** El 96,88% de los asistentes consideran de bastante y muy útil el programa (53,55 y 43,33% respectivamente).
- **De la aportación teórica.** El 94% de asistentes considera que el programa le ha aportado bastante o mucha teoría (65,56% y 28,67% respectivamente).
- **De la aportación práctica.** El 85,54% de asistentes considera que el programa le ha aportado bastante o mucha práctica (59,88% y 25,66% respectivamente).
- **De la cantidad de clases.** El porcentaje de personas que consideran que la Escuela de Padres imparte pocas sesiones y la de suficientes son aproximadamente la misma (50,22% y 48,44 respectivamente).
- **De la duración de las clases.** El 73,88% de los padres considera que la duración de las sesiones ha sido suficiente.
- **De la frecuencia de las clases.** El 93,33% de padres considera que la frecuencia de las sesiones es la adecuada (cada quince días).
- **Del módulo de Psicología.** El 98% de los padres lo valora bastante y muy interesante y el 95% evalúan la utilidad de forma muy positiva.
- **Del módulo de Pedagogía.** El 92% de los padres lo valora bastante y muy interesante y el 89% evalúan la utilidad de forma muy positiva.
- **De la Expresión Lúdica.** El 83% aproximado de los padres lo valora bastante y muy interesante y el 77% evalúan la utilidad de forma positiva.
- **Del módulo Medicina.** El 85% de los padres lo valora bastante y muy interesante y el 84% evalúan la utilidad de forma muy positiva.
- **Del módulo (sueño).** El 85% de los padres lo valora bastante y muy interesante el módulo de Educación para la Salud y el 86% de los padres evalúan la utilidad de forma muy positiva.
- **De la evaluación global.** El 89% de los padres valora bastante y muy interesante la Escuela de Padres y el 86% de los padres evalúan la utilidad de forma muy positiva.

En la última parte del cuestionario de evaluación se incluía dos **preguntas abiertas** (15 y 16) para que los padres pudieran opinar libremente y expresarse sobre el programa. En concreto se les preguntaba: *¿Qué añadiría y suprimiría de este curso? y Por favor, exprese a continuación todas las observaciones, sugerencias o comentarios que considere oportuno y que no se hayan contemplado anteriormente.* Se trata de dos preguntas para facilitar la expresión de todo aquello que no había quedado recogido en las preguntas anteriores y que nos sirviera para mejorar el Programa.

De las múltiples opiniones y sugerencias a estas dos últimas preguntas se recoge aquí algunas de las más repetidas, aquellas que aparecen en varias ocasiones y que recogen no solo un sentir particular, sino una opinión grupal, así como algunas que por su contenido son especialmente significativas. El objetivo no es pretender hacer un análisis exhaustivo de las mismas sino tener una idea de lo que por escrito los padres nos comunican, qué opinan y cómo creen que se podría mejorar el Programa, una vez lo han cursado y la han conocido desde dentro.

En la **primera pregunta**, la respuesta más común por parte de los asistentes es que no añadirían ni suprimirían nada, que dejarían el curso tal y como está. Están en general muy de acuerdo con los contenidos, lo que vimos en los capítulos 2 y 3 de este estudio. En todo caso, manifiestan que añadirían más cosas que suprimirían.

Igualmente aparece la demanda reiterada de poder continuar con más cursos de Escuela de Padres (lo que nos llevó a iniciar en el año 96/97 el segundo nivel). También hay sugerencias del tipo, dentro del propio curso de Escuela de Padres, poder ampliar las clases (por ejemplo con media hora más) o con más clases, más días de curso que ampliaran o completaran los ya existentes.

Además, respecto de los temas ya tratados y organizados en diferentes módulos, los asistentes suelen pedir más profundización, para tratarlos de forma más extensiva. Esto es una medida de interés suplementario en tanto que demuestra que los temas les resultan interesantes, como se vio anteriormente, y que les gustaría poder recibir más clases.

En lo relativo a los módulos en los que se estructura el programa es el de Psicología el que recibe la demanda de más clases, a pesar que es el que mayores sesiones comprende en el conjunto de la Escuela de Padres, le siguen el módulo de Pedagogía y el del sueño.

Igualmente se piden ejemplos prácticos, y cómo solucionar los problemas más específicos, incluso en las situaciones particulares, es decir, se pone un gran énfasis en la práctica.

Por otro lado, respecto a la frecuencia de las sesiones, si bien en la evaluación anterior vimos que los padres están satisfechos con su periodicidad, aquí hay algunos que piden que la periodicidad fuera semanal, con el fin de aprovechar más el curso y no perder el hilo entre sesiones, así como para recordar mejor la

fecha de las mismas.

En los últimos años ha habido una demanda de más clases sobre drogodependencias y su prevención (hasta entonces se abordaba en el tema de la adolescencia). En el curso escolar 2005-06 (que no entra en este estudio por haberse iniciado el trabajo anterior a su finalización) se ha dado respuesta a esta demanda de los padres incluyendo el módulo **prevención de las drogodependencias a través de la familia** en el primer nivel. No obstante se sigue demandando más información sobre el tema, lo que nos muestra por donde van las inquietudes de los padres, de forma que, a partir de aquí, se incluirá en el programa con dos clases para este módulo.

Otro de los temas demandados es el de más clases de la etapa de la adolescencia, que también preocupa a los padres, ya tengan hijos en esta franja de edad o más pequeños. En este sentido, está siendo bastante frecuente la propuesta de participación de los adolescentes o de los hijos en las clases, que también proponen para las clases sobre drogas. Si bien esto no entraba en la metodología de la Escuela de Padres, sí nos hace ver el deseo de que los hijos escuchen también lo que su madre y padre reciben y puedan concienciar de su hacer por mejorarse como educadores, al tiempo que implicarles en el proceso de mejora de las relaciones familiares.

Respecto a la metodología, algunos padres piden el utilizar materiales como videos, o esquemas recordatorios de los temas tratados (Cabe recordar que finalizado el curso se proporciona el Manual Didáctico a cada asistente).

En relación a las respuestas a la **segunda pregunta**, donde, recordemos, se les pedía a los padres aportar aquello que no se hubiera tratado en preguntas anteriores, aquí también insisten en algunas de las sugerencias recogidas en la pregunta anterior, como el establecer alguna forma de continuidad con el curso de Escuela de Padres, en años sucesivos.

Por otro lado, se da una diversidad de opiniones respecto al comentario de los casos personales o particulares. Un número amplio de padres manifiestan el deseo de tener más tiempo para poder comentar casos personales. Por otro lado, un número también importante de padres dicen que, en ocasiones, algunos padres insisten demasiado en comentar casos personales, lo que en cierto modo entorpece el ritmo de la clase. Esto nos indica claramente que los padres tienen esa necesidad de expresarse, de comentar sus circunstancias particulares, considerando también la necesidad de que el curso de Escuela de Padre permita la exposición de todos sus temas programados, pero respetando este coloquio que bastantes padres piden. Esto se consigue a través de la habilidad de los docentes para manejar la dinámica del grupo, tratando así de dar una respuesta a la demanda particular y, por otro, a uno de los objetivos del Programa como es aprovechar la experiencia del grupo. La metodología del programa no es de clases "magistrales" sino de un enfoque dinámico y participativo. Finalmente, reflejar que en esta pregunta se da con muchísima frecuencia el agradecimiento a los docentes por su profesionalidad y buen trato y el reconocimiento hacia el Programa por lo que les ha aportado.

Algunos comentarios de los padres

Para finalizar recogemos algunas de las frases escritas por los asistentes. Están expuestas tal como las escribieron. Nos gustaría reflejar la autoría de las mismas, pero el cuestionario de evaluación es anónimo:

- *“Gracias por tenernos en cuenta para este curso”.*
- *“Me ha gustado participar en esta escuela y me gustaría que se desarrollaran más cursos de este tipo, incluso alguno en que pudieran participar padres e hijos”.*
- *“Ha sido un curso muy gratificante, me ha enseñado mucho pero hay que seguir practicando para aprender y mejorar”.*
- *“Creo que para un temario tan amplio e interesante hubiera sido mejor disponer de un poco más de tiempo durante las clases, o haber contado con mayor número de charlas”.*
- *“Me ha parecido todo correcto; clases amenas, en igualdad de condiciones con el resto de padres. ¡No estamos solos!”.*
- *“Nada puedo añadir, porque todo me pareció muy interesante”.*
- *“Mi único comentario sería decir que si es posible para el próximo año podamos tener de nuevo la Escuela de Padres”.*
- *“Añadiría 30 minutos más”.*
- *“Agradecer a las personas que hacen posible este proyecto y a quienes lo transmiten”.*
- *“Sólo doy gracias por tenernos en cuenta para la Escuela de Padres en este colegio y espero que no sean las últimas. Muchas gracias por todo”.*
- *“Las drogas deberían tener una sesión de los padres con los hijos”.*
- *“El curso en general me ha parecido bastante interesante, ya que es la primera vez que acudo a un curso de Escuela de Padres, y me ha parecido que trataba bien los temas de los adolescentes, que es la edad más o menos en que están mis hijos”*
- *“El curso me ha parecido beneficioso, porque se han expuesto y comentado situaciones de los hijos de los demás compañeros y charlas de los profesores, los cuales a mi también me pasa y la verdad es que te ayuda a ver que no le pasa solo a tus hijos”.*
- *“Estoy encantada de haber tenido la oportunidad de asistir a este curso, me considero privilegiada y además doy las gracias a todos los profesionales que han pasado por aquí, porque gracias a ellos, la vida de mi familia ha mejorado mucho, es muchísimo más relajada y más feliz, me doy cuenta de que está muy bien poner normas y no podría haberme imaginado que funcionaría tan bien. ¡Gracias!”.*
- *“Ha sido ameno y práctico (los deberes muy efectivos).”*
- *“Pienso que deberíais impartir estos cursos en todos los colegios y a distintos horarios para poder llegar a todos. Así es posible que en el futuro tengamos hijos con autoestima, valores positivos...”* (nota: el horario de las clases lo fija los asistentes, en cada colegio, para facilitarles la asistencia).
- *“Creo que sirvió mucho como terapia de grupo, muy importante cuando surgen problemas así como cuando podemos ayudar a algún otro padre aportando cada uno nuevas experiencias”.*
- *“Me parece un curso genial como exposición general de todas las edades.”*

Quizás el tema de las adolescencia ha quedado muy corto para lo “denso” que es el tema. ¿Un monográfico tal vez? Aunque fuesen unas pocas sesiones...”.

▪ “Creo que el grupo ha funcionado porque se ha posibilitado la participación. Los aspectos teóricos han sido suficientes para provocar la participación y el debate”.

▪ “Las personas que exponen son muy buenos en su campo; me gustaría que algún momento fuera individuales las consultas”.

▪ “El curso me sirvió para saber cuando y donde uno debe de estar, poner los límites, me sirvió para aprender como uno tiene que educar a nuestros hijos... yo estoy contento porque aprendí mucho”.

▪ “¡Gracias por todo!”.

▪ “Cuando empecé el curso mi hija, cuando jugaba a imitarme lo hacia gritando, casi al acabar el curso un día que su hermano estaba enfadado, habló con él y le convenció que no era correcto su comportamiento. Cuando llegaron a mi altura ella me dijo: mamá ya estoy preparada, me ha servido tus clases.

▪ “Agradezco el curso porque en el fondo me ha enseñado cosas que me han ayudado”.

▪ “Más clases, siempre te quedan dudas. Es muy difícil educar”.

▪ “Faltan “papas” (genero masculino)”.

▪ “Más implicación de los padres. Deberían acudir más padres a esta oferta de Escuela de Padres”.

▪ “Me ha parecido interesante y ameno. Siempre salen temas y comentarios que aunque sepas como salir de ciertas situaciones, necesitas que alguien te diga que lo estás haciendo bien y que no te equivocas en todo. Gracias.”

▪ “DEBERIA SER OBLIGATORIA LA ESCUELA DE PADRES”.

▪ Estoy muy contenta por el curso y por los profesionales que lo han impartido”.

▪ “Que las clases fueran todas las semanas, no cada 15 días”.

▪ “Felicitar sinceramente a todo el equipo profesional, por el apoyo moral”.

▪ “Añadiría prácticas concretas con medios audiovisuales”.

▪ “Participación de los hijos, para que se enteraran más de lo que estamos haciendo”.

▪ “Me he quedado con ganas de más”.

▪ “Sugiero que sigan los niveles 1, 2, 3... porque la educación de los hijos no termina en dos años y hay que repasar y reforzar conceptos”.

▪ “Intentar hacer que perdamos un poco la vergüenza y poder participar más los padres en las conversaciones”.

▪ “Pienso que deberían impartir estos cursos en todos los colegios”.

▪ “Personalmente no estoy satisfecha con las faltas de asistencia de algunos del curso. Creo que se debería admitir un justificante”.

▪ “Quizá las sesiones deberían ser de más duración, pero ahí luchamos con el tiempo de todos y para eso ya tenemos el manual que nos darán”.

▪ “Me gustaría que todo lo que se nos dice lo lleváramos a la práctica”.

▪ “Añadiría esquema de las clases para refuerzo y recordatorio”.

▪ “Estoy muy satisfecha de haber asistido a la Escuela de Padres y la recomendaría a otros”.

▪ “Mayor seriedad e implicación por parte de los padres para no faltar a ninguna clase”.

- *“Poner más horas para hablar sobre el tema de las drogas”.*
- *“Me sirvió mucho para saber cuando uno tiene que saber dónde y cuándo hay que poner los límites a mis hijos. Yo no sabía poner los límites. Me sirvió para aprender cómo uno tiene que educar a nuestros hijos. Estoy contento porque aprendí mucho”.*
- *“La posibilidad de participación de hijos/as de las diferentes edades en las clases. No suprimiría nada, en todo caso añadiría: ¡OK!”*
- *“Las clases me han servido para confirmar que lo que he estado haciendo sobre la educación de mi hijo era lo correcto”.*
- *“El curso se me ha hecho muy corto”.*
- *“Ha sido ameno y muy práctico. Gracias”.*

Ante estas aportaciones al Programa de Escuela de Padres no nos cabe nada más que, tanto los profesionales que lo han impartido, quienes lo han coordinado y dirigido, así como desde el Ayuntamiento de Valencia que lo ha realizado, dar las gracias a todos los que han asistido a lo largo de los años por su interés y esfuerzo en superarse como madre/padre. El Programa está dirigido a ellos, pero pensado para sus hijos. Son nuestro futuro. La sociedad que no cuide, proteja, eduque y prepare a su futuro está condenada a socavar los cimientos de su supervivencia. Y especialmente damos las gracias a todos los padres a los que les hemos recogido sus aportaciones reflejadas anteriormente por su colaboración y apoyo.

A la Escuela de Padres del Ayuntamiento de Valencia se le ha concedido el Primer Premio de la Generalitat Valenciana en materia de drogodependencias, modalidad de Prevención en el Ámbito Familiar, en el año 1998. Y el Segundo Premio de Buenas Prácticas en Drogodependencias en Prevención Familiar, otorgado por la Federación Española de Municipios y Provincias (FEMP), en el año 2005.

- DURÁN, A.; BUENO, F.J. Et. Al. (2000): *Familia y Drogodependencias*. Ed. Ayuntamiento de Valencia, Concejalía de Sanidad y Consumo.
- DURÁN, A.; MARTÍNEZ, C.; MARTÍNEZ, A. (2004): *Estudio sobre los diez primeros años de funcionamiento de la Escuela de Padres*. Ed. Ayuntamiento de Valencia, Concejalía de Sanidad y Consumo
- DURÁN, A.; MARTÍNEZ, C.; MARTÍNEZ, A. (2004): *Estudio de las encuestas previas a los padres*. Ed. Ayuntamiento de Valencia, Concejalía de Sanidad y Consumo.
- DURÁN, A.; TÉBAR, M^a. D. Et. Al. (1997; reed. 1999, 2000, 2002): *Manual Didáctico para la Escuela de Padres*. Ed. Ayuntamiento de Valencia, Concejalía de Sanidad y Consumo. 5^a Edición (revisión y actualización), 2004, Ed. En colaboración con la Fundación para el Estudio, Prevención y Asistencia a las Drogodependencias (FEPAD).