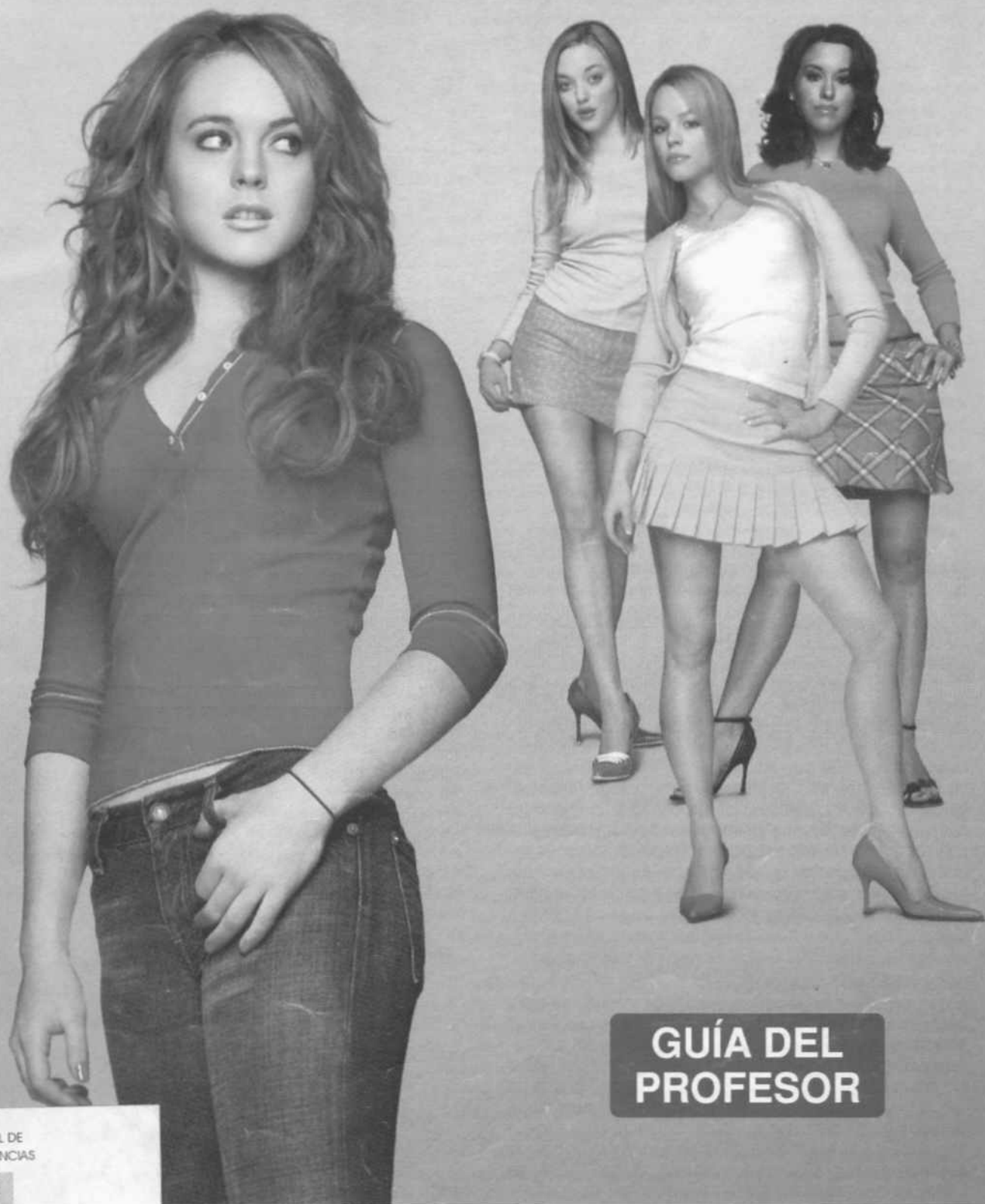


PROGRAMA DE CINE Y EDUCACIÓN EN VALORES

# CHICAS MALAS



**GUÍA DEL  
PROFESOR**

PLAN MUNICIPAL DE  
DROGODEPENDENCIAS

**CINE  
85**

CENTRO DE  
DOCUMENTACION

DE TRABAJO  
SOCIALES

*Por solidaridad*  
OTROS FINES DE INTERÉS SOCIAL



AJUNTAMENT DE VALÈNCIA  
CONCEJALÍA DE SALUD Y COORDINADORA



FUNDACIÓN DE AYUDA  
CONTRA LA DROGADICCIÓN

## Guía Didáctica de la película “Chicas Malas”

### Sinopsis argumental

Cady es una chica de dieciséis años que ha vivido toda su vida en África, acompañando a sus padres, zoólogos de profesión. Nunca ha asistido a un colegio y por eso en casa se han ocupado de atender, con buenos resultados, a su formación escolar. Así pues, el primer día del nuevo curso es el primer día de toda su vida en que se enfrenta a la rutina de las clases, los profesores y, sobre todo, a la convivencia con los compañeros. La sorpresa comienza cuando se da de bruces con una estructura social muy compartimentada en forma de tribus, normas de conducta y jerarquía de personas, en función casi exclusiva de su aspecto exterior y de la mayor o menor popularidad que posean. Menos mal que enseguida es acogida por dos compañeros de clase, Janis y Damián –los cuales, por otro lado, están un poco al margen de la aceptación del grupo–, quienes la ponen enseguida al corriente de cómo funcionan las cosas en la jungla escolar y de cuáles son las categorías, los principios y valores que se tienen en cuenta en esa escuela.

La cumbre de esa pirámide escolar la ocupan las *chicas de plástico*, llamadas así las tres por su similitud con las conocidas muñecas Barbie. Están comandadas por la insuperable, despótica e inalcanzable Regina, una rubia obsesionada por su tipo, su ropa y por un desmedido afán de dominio sobre todo el mundo a su alrededor, un público que, sorprendentemente, la admira y la odia al mismo tiempo... sin duda alguna por no poder estar en su privilegiada situación de poderío. Las dos *obreras*, Gretchen y Karen, son sus más fieles seguidoras, las admiradoras más entregadas y las dos únicas que en el comedor pueden sentarse con ella a su mesa.

Por azar la recién llegada Cady es invitada a la mesa de este trío, que la acoge con la intención de hacer de ella una *divina* más, a su imagen y semejanza. A ella le atrae y le repele la posibilidad de entrar a formar parte de esa elite, pero sus dos amigos le proponen que acepte, en especial para poder sabotearlas a través de todo lo que pueda averiguar acerca de esas insufribles caciques escolares. Este proceso de investigación poco a poco se va tornando en un proceso de seducción y Cady, sin darse cuenta de ello, cae de verdad en las redes de esa forma de actuar y aprende a saborear el placer de saber dominar a los demás a su antojo, ya sean iguales o adultos. Pero la pugna por un antiguo novio de Regina, Aaron, un compañero sensato y tranquilo, enfrenta a las dos chicas, que se hacen varias jugarretas.

Finalmente estalla el conflicto: cuando trasciende el contenido de un libro en el que las *chicas de plástico* anotan secretos y opiniones más o menos inconfesables de los compañeros del colegio, los pasillos se convierten en un campo de batalla de todos contra todos. La profesora Norbury buscará una solución en el gimnasio del colegio, reuniendo a todas las chicas implicadas, y haciendo que descubran cómo la maledicencia y la traición no las hacen ni más delgadas, ni más bellas, ni más espléndidas. Cady, avergonzada por todo lo que ha sucedido, es empujada por la profesora a ayudar a su equipo en el concurso estatal de matemáticas, y se reconcilia definitivamente con su

verdadera forma de ser cuando confiesa en la fiesta, ante sus compañeros, los profesores y sus padres, que todas las personas tienen algo de reinas, hallando así la paz en esa jungla urbana, que ha demostrado ser mucho más peligrosa que la que ella conoció en su África originaria.

\* \* \*

*Chicas Malas* es una acertada e intencionada traducción al español del título original *Mean Girls* (2004). Está dirigida por Mark S. Waters, un director que ya despuntó por su inteligencia cinematográfica con títulos como *The house of yes* (1997) o *Freakie Friday* (2003). El guión de la película lo escribió Tina Fey, una autora que proviene del equipo de guionistas del famoso programa de la TV norteamericana *Saturday Night Live*, y se ha reservado además el papel de la cabal profesora de matemáticas de la película. A su vez, la historia es una translación del ensayo sociológico de Rosalind Wiseman llamado *Las abejas reinas y las que quieren serlo. Una ayuda para que tu hija sobreviva a los clichés, los rumores, los novios y otras realidades de la adolescencia*. La verdad es que las madres del film sirven de poco a esas hijas devoradas por la vorágine de la colmena escolar... pero la guionista acierta de pleno al utilizar la comedia agrídulce como herramienta válida para analizar las situaciones en que se ve envuelto un adolescente de nuestros días en el medio escolar, y para ofrecer algunas posibles soluciones.

La película hace una disección certera y atinada del mundo social de un centro escolar de secundaria, aportando observaciones y detalles que denotan una capacidad de análisis estricto y una excelente documentación sobre datos muy frecuentes e incisivos de dicha realidad. A diferencia de otras películas mucho más tópicas y gamberras acerca de las *high schools* americanas, llenas de secuencias-basura (del tipo *Los albóndigas*, *American Pie*, etc.), en este caso nos hallamos ante una obra matizada y exenta casi totalmente de situaciones ajenas a la realidad más palmaria y cotidiana de los adolescentes. Se trata de una especie de estudio antropológico en el que se exponen, de forma a un tiempo amena e inteligente, los hábitos tribales y las leyes de supervivencia que rigen en esa selva primigenia de adolescentes en mitad de un centro escolar, reflejo en gran medida de la sociedad de sus propios adultos.

Como ocurre en la vida social exterior, en el interior del colegio la competitividad por *llegar a la cumbre* es feroz, los castigos que se infligen a los disidentes son crueles, las triquiñuelas y jugarretas son imprescindibles para imponerse a los demás e impera sobremanera la norma del más fuerte, sin que haya piedad para los vencidos. Una verdadera jungla. Como se ve de modo evidente en el transcurso del film, nadie puede permanecer al margen de ese juego imparabable, en el que sólo cabe atacar, defenderse, ocupar posiciones, vejar al contrario, arañar y arrebatar cuotas de poder y popularidad. En ese mundo los guapos, los deportistas y los populares (¡pero no los inteligentes, ni mucho menos los afectuosos!) son quienes mandan y marcan lo que se debe hacer, y despliegan con saña su dictadura sobre los pobres desgraciados que no poseen esas

cualidades. A estos últimos sólo les queda la miserable opción de debatirse en un conglomerado confuso de sentimientos y aspiraciones, hasta el punto de que en ocasiones se ven obligados a rechazar su identidad, o si no a esconderla huyendo como conejos bajo múltiples disfraces de protección, remedando ese arcaizante planteamiento *multicultural*—que encima pretende pasar por *progresista*—, y que consiste en que quienes han sido etiquetados como diferentes o inferiores sobreviven organizándose en unos compartimentos-estancos desde los que miran con odio, desconfianza, desprecio o rabia a los otros grupos de alumnos no alineados con ellos.

El film describe en tono de comedia la amargura de cómo se pierde la inocencia cuando empieza la carrera por el triunfo social, y lo hace de una manera muy fresca, con lances y secuencias tratadas con una enorme agilidad y veracidad. Salvo algunos escasos detalles, tal vez un poco chuscos, se retrata a la perfección la ignorancia supina de quienes ponen todo su empeño en detentar el poder entre los compañeros del colegio, el hambre por lograr escalones de notoriedad, la urgencia de un éxito arrancado al precio que sea, el miedo a quedarse sin un grupo al que pertenecer, las diversas maneras de intoxicar la amistad, las trampas a las que se ve sometida la lealtad y la confianza, las sutiles formas que puede alcanzar la violencia y, por último, la presión que ejercen los personajes en las relaciones interpersonales. Asimismo también se da cabida a la distancia que hay entre los educadores y el mundo de sus hijos o alumnos, y la necesidad de que se ejerza pese a todo una labor de guía con quienes se debaten en ese marasmo de sentimientos, emociones encontradas y contradictorias, pulsiones arrebatadas y confusión existencial por obra y gracia de su proceso evolutivo de cambio, así como por su enfermiza y crónica tendencia a reproducir a su manera—y sin ser muy conscientes de ello, además—, lo que ven en el mundo de sus mayores.

*Chicas Malas* cabe ser encuadrada en el grupo de algunas nuevas obras interesantes del cine USA (*Election*, *Clueless*, *Heathers...*), que eligen el ambiente de los colegios como escenario para realizar una sátira social de tonos más o menos sombríos. No obstante, la mirada sarcástica de este film no llega al profundo nihilismo de películas tan interesantes y amargas como *Thirteen*, *Elephant* o *Zero Day*, las cuales sobrecogen por la desesperanza y el desolador futuro que nos pintan alrededor de los adolescentes y de cómo están siendo educados. A diferencia de ellas, esta película apuesta por la sensatez y la esperanza, y presenta una coda final en la que se alecciona a las pobres chicas—enfangadas en sus odios, desconfianzas y traiciones—, acerca de algunas pautas con las que resolver su viciado laberinto interpersonal. De esta manera el viaje iniciático de la en un principio angelical Cady pasará por el limbo africano, luego el purgatorio, llega al infierno y por último será rescatada del mismo, junto con los demás personajes de esta fábula de personajes muy reales, gracias a la intervención de un ángel

sin alas (la profesora de matemáticas), que recuerda un poco al entrañable ángel de segunda clase Clarence que salvaba al desesperado protagonista de *¡Qué bello es vivir!* (Capra, F., 1946).

## Personajes

### Cady

La protagonista es una adolescente de unos 16 años que entra en el colegio llena de ilusión y se da de bruces con una selva llena de animales más o menos feroces que ocupan y defienden *su lugar*. Eso la convierte de un plumazo en alguien completamente desplazado, en una persona sin señales evidentes que la permitirían ser reconocida: es decir, al no pertenecer a ningún grupo, *no es nadie* (!). Los primeros que la acogen, unos simpáticos y atormentados *fuera-de-juego* Janis y Damián, quieren hacerla igual a ellos, pretenden que mimetice su forma de ver la realidad en la que se mueven, y por este motivo la utilizan para que entre en el selecto club de las abejas reina, siembre semillas de disensión entre ellas y así resulte más sencillo poder derrocarlas de manera humillante. A Cady le sorprende todo este juego de pasiones, resentimientos y puñaladas traperas, al tiempo que descubre con cierto pasmo que los adultos del colegio no se fían de los más jóvenes ("nunca he vivido en un mundo en el que los adultos no confiaran en mí").

Desde ese momento su vida y su supervivencia serán una especie de encrucijada, porque le tocará jugar una partida a muchas bandas.

Tendrá que aprender distintos ritos tribales, según con quien se halle en cada momento; fingirá admiración por la diva Regina y sus descerebradas compinches de reinado cuando en realidad está a muchos kilómetros de querer luchar por estar en la cumbre de la popularidad; pagará el peaje exigido por sus dos amigos que le suponen la deslealtad continuada respecto a las abejas reina; vivirá con fruición el secreto



placer del poder y la manipulación y paulatinamente se irá convirtiendo ella misma en una víbora capaz de envenenar con intencionada saña cuando le haga falta...

Nada escapará a su necesidad de hacerse un hueco de honor en su entorno. Incluso se fingirá torpe y poco inteligente en la clase de cálculo, porque imagina que así logrará la atención de su chico. En una palabra: para ser ella misma resulta que tiene que ser exactamente como los demás, ¡menuda proeza! Exactamente de este modo es como sucede también en las bandas juveniles violentas, cuyo rito de iniciación y admisión suelen incluir actos de auto-destrucción, marcaje mediante señales de todo tipo, humillaciones y sometimientos para demostrar con ellos que se es digno de pertenecer a un grupo en el que los valores de piedad, comprensión y tolerancia con los demás suelen ser muy tenues o inexistentes. Gracias a Dios, *Cady* se dará cuenta a tiempo de cómo está desfigurando su trayectoria mediante decisiones ajenas y erróneas, y se

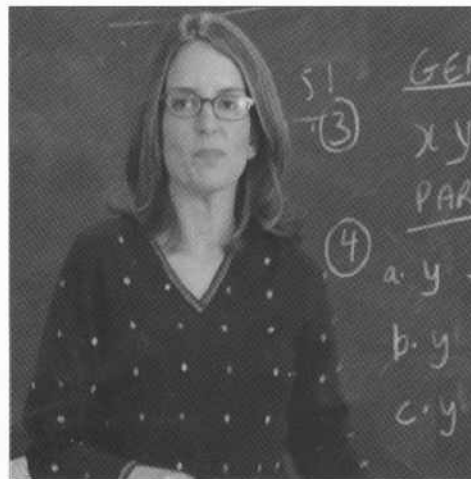


liberará a tiempo de esas expectativas y pautas de conducta que lastraban su propia trayectoria. Recupera al fin la confianza en sus padres, y cuando reniega de su etapa de abeja reina entregando a algunas compañeras los trozos de su corona, hallará una paz cálida con un auténtico sabor a vida.

## Regina

Es la antagonista perfecta, el prototipo puro de una abeja reina que tiraniza a todos. Es la que marca las pautas de lo que está bien y de lo que está mal en todos los órdenes de la vida, siempre desde una perspectiva unidimensional de los valores y la conducta. Incluso su propia madre padece el síndrome de Estocolmo y se esfuerza patéticamente en parecerse a su hija ("en esta casa no tenemos reglas, no soy una madre carca, soy muy moderna, ¿verdad Regina?"). Su crueldad es inaudita: es capaz de adular a los compañeros por su vestimenta u otros aspectos, cuando en realidad está pensando justamente lo contrario, para que los que han recibido sus cumplidos insistan en ello y así resulten aún más ridículos a los ojos de todos los demás. Ni siquiera es leal con su cohorte más cercana y traiciona las confidencias que le han hecho sus dos obreras para que se enfrenten entre sí y pugnen por una mejor posición en el *ranking* de su *real* aceptación. Es una amarga-vidas, le gusta amargar la vida a la gente. En el fondo es una chica muy insegura que necesita el sometimiento de los demás para sobresalir, y de ahí que no soporte que su antiguo novio Aarón (al que califica despectivamente diciendo que "todo lo que le interesa son los estudios, su madre y sus amigos") se interese por la recién llegada Cady.

El acierto del personaje es el de representar el prototipo de los chicos y chicas que deciden labrarse una imagen a costa de pisar a los demás. En la actualidad el dominio se ejerce sobresaliendo en los deportes, el aspecto físico, la ropa e incluso la osadía a la hora de acometer consumos peligrosos o comportamientos de riesgo: para ocupar el Olimpo hay que ir más allá que nadie y desalojar como sea a los que vienen detrás... Las humillaciones gratuitas son una de sus señas de identidad, así como el desprecio y el acoso hacia quienes no les sigan la corriente. Los pocos que se atreven a resistirlos o son orillados o son vapuleados de una u otra manera. Regina no siente simpatía más que por ella sola, y su endiosamiento y su afán de venganza cuando descubre la conspiración con la que querían asestarle un golpe mortal, la hunden



también a ella misma en una especie de inmolación que tiene más de suicidio ritual que de purificación. En el film se destaca de un modo brillante el poder de fascinación que esta personalidad ejerce sobre sus iguales, y hasta qué punto su madre y sus profesores la temen. La moraleja final del film a este respecto es la de que hay que acabar, de alguna manera, con las *abejas reina*, antes de que ellas acaben contigo...

## Gretchen y Karen

Son las dos damas de honor de la reina Regina. Se sienten felices de estar al lado de ella, en la cima. Pero viven inmersas en la inseguridad y en la zozobra porque son seres adjetivos, son alguien en función de su servidumbre total a la jefa de la colmena: la temen, la odian, la admiran, la adulan y cumplen a rajatabla sus indicaciones aunque se sientan íntimamente violentadas. En el film se puede apreciar cómo transcurre la vida cuando por fin se es admitido en un club selecto edificado sobre el terror y la maledicencia. El precio que han de pagar estas dos pobres chicas es el de la sensación de que su auto-estima pende siempre de un hilo caprichoso que maneja Regina. Su decisión de servirla en cuerpo y alma les priva de la posibilidad de crecer en su propia dirección y confunden la ayuda con la sumisión, la amistad con la dependencia y la lealtad con la obediencia. Se convierten en seres serviles, privados de autonomía y de iniciativa, en unos peles sin voz propia, siempre a la carrera por hacerse merecedoras de las migajas de la dictadora que les consiente estar cerca de ella, con el objeto de que se empapen de su *sabiduría primigenia* (!). La caída en desgracia de la pobre Gretchen ofrece la otra cara de la moneda, la del ostracismo y el miedo a la libertad ("cuanto más cruel era Regina con ella, más se esforzaba en recuperarla"). Su sufrimiento y su anhelo de cariño en el fondo nos enseñan lo importante que resulta saber luchar por la igualdad en lo que a dignidad y respeto se refiere.

## Ms. Norbury

La profesora de matemáticas es un personaje muy peculiar en el imaginario habitual de las películas de adolescentes que nos llegan de los USA. Su aire desastrado oculta, sin embargo, un adulto que entiende a los alumnos con los que trabaja, y cabe emparejarlo, en cuanto a firmeza cercana, serenidad y habilidades educativas, con el padre de Cady. Ambos dialogan con la protagonista sobre bases realistas, saben escuchar sin presionar a los jóvenes, y sus comentarios suenan más a posibilidades evaluadas que a admoniciones impositivas y provocadoras de rechazo. Es decir, son adultos válidos para educar en términos de guías, porque no privan a los más jóvenes de la oportunidad de que prueben a veces algunas de las dis-

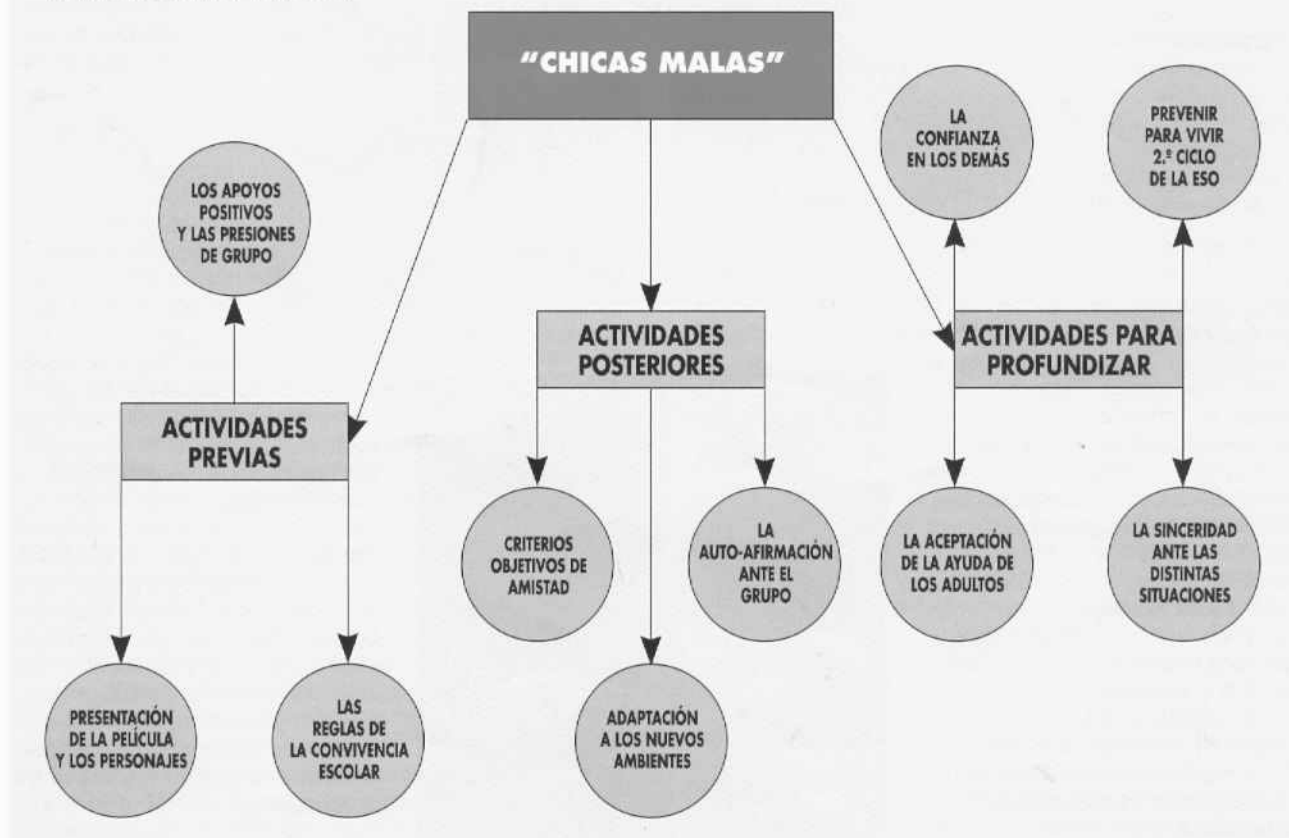
tintas alternativas, advirtiéndoles sin tapujos de cuáles son las opciones preferibles ("sé que tener un novio puede parecer lo más importante, pero no tienes que hacerte la tonta para gustar a los chicos"). Su intervención en la secuencia del gimnasio, haciendo que las alumnas que aparecen en el libro ardiente (*burn book*) de Regina y de sus amigas, con sus secretos y debilidades al aire, se den cuenta de cómo la falta de lealtad, la maledicencia y la envidia acabarán con ellas y no las harán más felices, resume esa actitud educativa de preocupación por los problemas más acuciantes de sus alumnos.

## Cuadro de variables que se pretende trabajar

- Utilización de la lengua oral para intercambiar ideas, experiencias y sentimientos
- Ejercicios de empatía para ponerse emocionalmente en el lugar de los demás
- Análisis de las cualidades propias sobre las que cimentar una buena auto-estima
- Práctica de habilidades de interacción y de oposición para manejarse socialmente
- Discriminación entre las decisiones ajenas y las propias para construir la propia identidad
- El sentido del auto-control y de la auto-disciplina en el esfuerzo como valores para conseguir metas válidas
- El valor de las emociones compartidas en el grupo de amigos
- La reflexión acerca de los gustos, ideas y valores que van conformando nuestra personalidad
- La auto-afirmación como recurso de comunicación para encauzar la autonomía personal
- El desarrollo de las capacidades naturales de las personas
- La exploración de las propias capacidades contrastándolas con la realidad de sus posibilidades
- La atención a las diferencias inter-individuales
- Sensibilización hacia personas menos agraciadas en el plano físico, psíquico o sensorial
- El auto-conocimiento para la superación personal
- La comprensión y la lealtad como elementos de la amistad
- Las auto-revelaciones como señal de confianza mutua
- La relación adulto-adolescente en situaciones críticas.



### MAPA CONCEPTUAL



## Propuesta de trabajo con Valores

- Reconocimiento del valor de la vida emocional
- La tolerancia ante la diversidad
- El esfuerzo y la constancia para alcanzar metas personales
- La ayuda interpersonal para la consecución de objetivos de desarrollo personal
- La comprensión de los puntos de vista de los demás
- La preponderancia de las características internas de las personas sobre las externas
- La trascendencia del cultivo de las capacidades naturales
- La superación de las dificultades como tarea específicamente humana
- La aceptación del dolor y las limitaciones como parte de la vida
- El valor del trabajo cooperativo para lograr objetivos más ricos y complejos
- El valor de la perseverancia para la consecución de los objetivos
- La solidaridad y la defensa de los derechos de los más débiles
- La tolerancia como eje de las relaciones sociales
- La humildad en el reconocimiento de las propias limitaciones
- Las actividades elegidas como reflejo de los valores personales
- La orientación hacia la evolución, la superación y el cambio
- La opción por disfrutar del presente de forma sana y sin complejos
- La superación del miedo al futuro
- La comunicación interpersonal y la auto-expresión en momentos difíciles
- El servicio a los demás como una decisión que afecta al sentido de vida
- La lealtad y la confianza como base de la amistad
- La asertividad como forma de resolución de conflictos
- La autoafirmación en el grupo de iguales
- La detección temprana de situaciones de riesgo
- La adaptación prosocial al entorno escolar
- El empleo de la sinceridad como recurso social
- El lenguaje positivo como alternativa en las relaciones sociales
- Los recursos de comunicación en el establecimiento de relaciones
- La valoración del intercambio y del equilibrio en las relaciones de amistad
- La superación de las características más externas en la valoración de las personas.



## Metodología de la Educación en valores

Los valores son las creencias que llevan a las personas a actuar de una manera determinada, ya que ellas estiman que una forma de comportarse es preferible a otra. Gracias a los valores podemos evaluar algo como bueno, o malo, y tendemos a sentirnos obligados a hacer las cosas en coherencia o conexión con lo que vamos estableciendo como formas de comportamiento más deseables.

Los valores tienen una naturaleza social y se configuran en el seno de la sociedad, y a partir de ellos se conforman los estilos de comportamiento de las personas. Sin embargo, en la sociedad conviven valores contradictorios (por ej., la solidaridad y la competitividad) que, en ocasiones, dificultan la asunción e interiorización coherente de los mismos. La presión del entorno inmediato es también una variable que incide directamente en la construcción de los valores, y así sucede que los miembros más vulnerables y menos formados son los más susceptibles si dicha presión es negativa o poco saludable.

Es muy importante que los alumnos tengan referentes internos de conducta, y que sepan razonar, dentro de su propio nivel y de un modo individual, el porqué de ciertas conductas que deben hacer. En concreto, han de conocer qué valores son los que sustentan y acompañan las conductas saludables. La metodología para que los alumnos aclaren sus valores debe ser variada, puesto que no cabe olvidar que los valores, tal, como se aprenden, se «des-aprenden». Por este motivo es necesaria la referencia de un mediador social (el profesor) para que les acompañe de forma activa en esta labor de aclaración de lo que tiene validez y otorga sentido a su existencia.

Así pues, es necesario dar pistas sólidas para que los alumnos elaboren un

mapa resistente sobre lo que consideran justo, apropiado, conveniente, saludable, etc. utilizando opciones metodológicas que produzcan un impacto genuino en ellos. La estrategia más importante es la de aclaración de valores, que consiste en un método inductivo que parte de la experiencia y lleva a los alumnos a ideas más generales. Las técnicas que vamos a usar combinan reflexión, investigación, estudio de casos, ensayos, etc. Las principales que se incluyen en esta Guía Didáctica son:

- la discusión en grupo
- el debate
- el cuchicheo y el Phillips 3.3, 4.4, etc.
- el entrenamiento en habilidades sociales
- el rastreo de datos a partir de documentos variados
- las representaciones artísticas (dibujo...) y dramáticas.

Dentro de cada actividad se darán pistas suficientes para combinar las diversas modalidades de desarrollo de valores que se van a utilizar, facilitando una secuencia fluida y fácil de ser llevada a cabo.

## Actividades previas al visionado de la película

### 1.ª – Presión no, gracias

#### Objetivos:

- que los alumnos identifiquen los apoyos positivos de sus compañeros
- que los alumnos distingan las conductas de presión y coacción en las relaciones con sus iguales

#### Material

- papel y bolígrafos, pizarra, tizas y ejemplares de la Ficha nº 1.

#### Duración

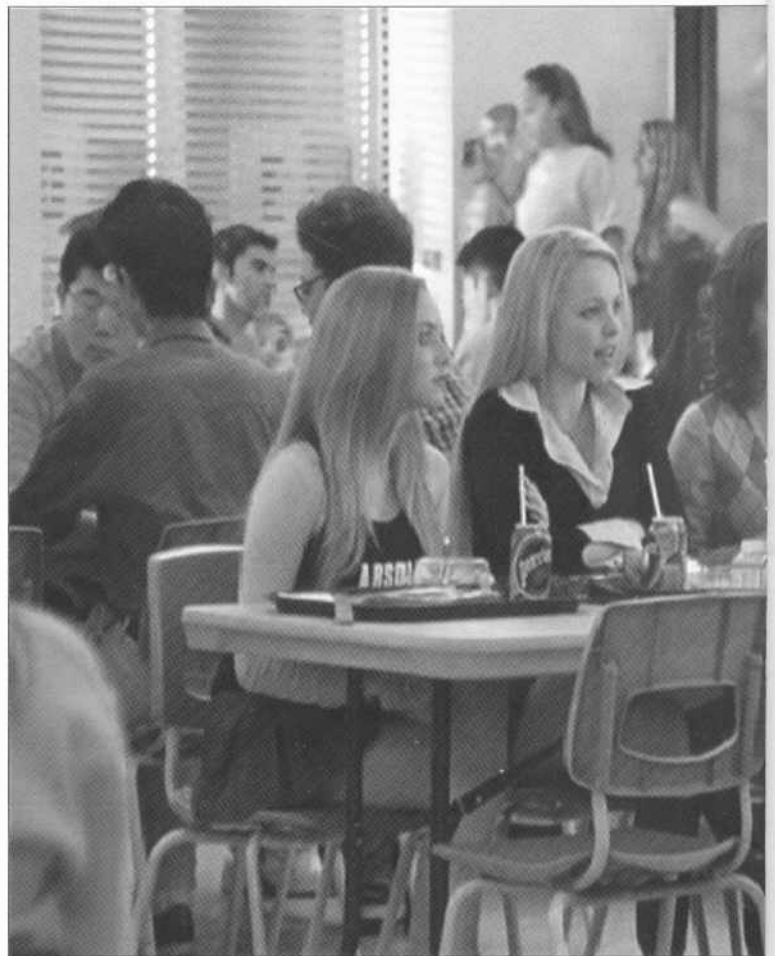
- una sesión de 50 minutos

#### Desarrollo:

- el profesor **explica** a los alumnos que van a ver una película llamada *Chicas Malas* que trata de cómo un grupo de chicas de un colegio ejerce sobre sus compañeros un poder tiránico, burlándose de los que no son delgados, guapos, elegantes, o *enrollados*. Para poder sobrevivir en ese colegio todos los alumnos se organizan en pequeños grupos, se sientan en el comedor en mesas exclusivas para ellos solos, procuran no mezclarse con los demás y están continuamente murmurando unos de otros y haciéndose comentarios ofensivos para tratar de ponerse en ridículo. Dentro de cada grupo hay unas reglas muy estrictas que cada miembro debe acatar si quiere seguir formando parte del mismo, por lo que a veces no queda muy claro si uno hace las cosas porque así lo cree conveniente o porque los demás, en cierta medida, le obligan a hacerlo
- a continuación el profesor lanza una serie de preguntas dirigidas a toda la clase, haciendo que los alumnos las respondan con varias intervenciones respecto a cada una de ellas:
  - *¿cuáles son las mejores cosas que podemos encontrar en un grupo de amigos?*

#### Ficha nº 1

APOYOS POSITIVOS	PRESIONES	FORMAS de AFRONTAR las presiones



- *¿el grupo de amigos siempre tiene la razón?*
- *¿qué sucede si alguna vez es uno solo quien no está de acuerdo con lo que dice o propone el grupo: se le respeta por tener su punto de vista o todo lo contrario?*
- *¿es difícil llevar la contraria al grupo?, ¿puede uno quedarse fuera del grupo por pensar de modo diferente en algunas cosas?*

El profesor procura que intervengan la mayoría de los alumnos, haciendo incluso las preguntas a personas concretas que no hayan intervenido previamente (por ej., “¿qué piensas de esto, Juan?”), o buscando la diversidad en las respuestas en caso de que sean demasiado homogéneas (por ej., “¿alguien piensa distinto?”).

- una vez que se ha producido un gran número de aportaciones, la clase ya está preparada para realizar la siguiente etapa, que consiste en que en grupos de tres han de responder por escrito a los apartados de la ficha nº 1 que se les entregará. El profesor les indica que las contestaciones han de ser lo más realistas posibles, para que lo que planteen y las soluciones sean las que de verdad se dan en su vida diaria.

Los **APOYOS POSITIVOS** se refieren a aquellas cosas buenas que reciben habitualmente de su grupo, como por ejemplo, escucha, atención, reconocimiento, etc. Las **PRESIONES**, en cambio, son los asuntos y las maneras en que el grupo a veces nos coacciona, en plan juego sucio, para que pensemos o hagamos algo con lo que no estamos de acuerdo (por ej., beber, hacer gamberradas, meterse con alguien, cómo opinar de alguna cosa, etc.). Por último, las **FORMAS DE AFRONTAR LAS PRESIONES** constituyen los modos en que se puede uno defender de la coacción del grupo cuando trata de ridiculizarnos o



echarnos en cara que no pensemos o actuemos como ellos quieren, sin respetar nuestro derecho a tener una postura distinta.

Mientras los grupos van rellenando las fichas, el profesor camina entre ellos para resolver sus dudas o ayudarles en alguna faceta, y reproduce en la pizarra la ficha para anotar las aportaciones que harán posteriormente los distintos equipos de trabajo.

- la **puesta** en común se hace exponiendo todos los grupos por orden el apartado relativo a los **Apoyos Positivos**, anotando de forma resumida los mismos en la pizarra en la columna correspondiente. Las intervenciones relativas a las **Presiones** conviene subrayarlas con un poco más de detenimiento, haciendo un hincapié mayor en cómo se producen, cómo se sienten cuando se las hacen, etc. Por fin, en el punto de las **Formas de afrontar esas presiones**, se procurará estructurar al grupo, cuando las soluciones sean poco adecuadas (por ejemplo, las que signifiquen violencia verbal o física, retirada vergonzosa, enjuague poco digno, etc.), a fin de que afloren las necesarias discrepancias ("¿alguien piensa distinto?") y las soluciones más adecuadas, ("¿pensáis que esa solución puede traer más complicaciones que soluciones?, ¿qué otra solución lo resolvería mejor?").
- **cierre**: el profesor agradece todas las intervenciones y destaca cómo el grupo de amigos es muy importante, pero es necesario saber en qué nos ayuda o cómo podemos ayudar cada uno desde él a los demás (APOYOS POSITIVOS), y al tiempo hay que estar muy atento a cómo puede llevarnos por donde no nos gusta que no arrastre (PRESIONES). Asimismo les recuerda que tras el visionado de la película, en alguna de las actividades posteriores, tendrán ocasión de conocer otras formas de hacer frente a las presiones, las cuales les pueden resultar muy interesantes y útiles.

## 2.ª – Las reglas de la convivencia escolar

### Objetivos

- que los alumnos reflexionen sobre la realidad del contexto escolar, analizando sus ventajas e inconvenientes
- que los alumnos descubran los aspectos más positivos de la formación humana y académica como metas de la escolarización
- que los alumnos generen actitudes de adaptación a las reglas sociales que imperan en el centro escolar

### Material

- papel y bolígrafo

### Duración

- una sesión de 50 minutos

### Desarrollo

- el profesor *explica* que en la película a la que asistirán, *Chicas Malas*, contemplarán la evolución de un personaje adolescente (Cady) que tiene que adaptarse a un centro escolar, con las dificultades propias de una persona que lo desconoce todo respecto a los hábitos y costumbres que en ese contexto se desarrollan.
- a continuación se propone una actividad en la que los alumnos reflexionarán sobre un espacio físico y social en el que han de pasar buen número de horas al día; sus ventajas y problemas, los conflictos más frecuentes y su forma de ser resueltos. El profesor distribuye a los alumnos por parejas, dándoles la instrucción de escribir características del centro escolar que les generen incomodidad. A modo de ejemplo, puede sugerir que piensen en los siguientes ámbitos:
  - las tareas escolares
  - las normas
  - la figura de autoridad del adulto
  - el aburrimiento
  - dificultades de adaptación con grupos de amigos...

Las parejas deberán ser explícitas en sus aportaciones; por ejemplo, "los deberes" es demasiado ambiguo, y sería ahí preciso señalar si lo que les molesta es el mero hecho de tener que trabajar en casa, la dificultad de las materias o el tiempo que deben emplear en detrimento de su espacio de ocio. Transcurridos unos minutos, se procederá a poner en común las ideas, pudiendo el profesor solicitar a uno o varios alumnos que las vayan anotando en la pizarra para ser comentadas posteriormente.

- a la vista del listado de aspectos negativos, se comentará que la experiencia de la formación humana y académica no es, en absoluto, un *camino de rosas*. Como todos los aspectos de la vida, tiene escollos, problemas y momentos de desánimo, y deben contar con ello para poder aceptarla. Sin embargo, el adolescente tiene que reconocer que también tiene sus ventajas, y sobre esta cuestión van a trabajar a continuación.

Se agrupa el aula en equipos de tres alumnos, procurando que no coincidan en un mismo equipo quienes formaron en la fase anterior pareja. Entre todos sus componentes deberán encontrar aspectos positivos a partir de la siguiente pregunta: "¿qué se pierde el que





no va al colegio o instituto?”. Para animar la participación, se sugerirán distintos enfoques, como la adquisición de capacidades para, en el futuro, ser autónomo e independiente; las relaciones con amigos; la práctica de deportes y otras actividades atractivas; la relación con personas del otro sexo, etc.

- tras un tiempo de trabajo de los distintos tríos, se desarrolla una nueva puesta en común. El educador puede comentar las distintas aportaciones, o proceder a una valoración jerarquizada a nivel grupal, pidiendo que se puntúe –votando– cada idea aportada. Posteriormente el profesor comenta el resultado de la dinámica. En este momento de la actividad es cuando corresponde abordar los aspectos problemáticos del contexto escolar. Para ello, se plantea un supuesto como el que a continuación se propone, o uno similar:

*“Imagina que tu hermano pequeño comienza el curso que viene la Enseñanza Secundaria, y está un poco nervioso por los cambios que esta nueva situación producirán en su vida: nuevo centro escolar, compañeros de aula desconocidos, cambio de profesores, de normas y hábitos, etc. Tú quieres ayudarle, y para ello, en lugar de «soltarle un sermón», decides escribirle, para luego comentar con él:*

- tres cosas que no debería hacer, para poder evitar así un posible conflicto, ya sea con profesores, con compañeros de aula o con otros alumnos mayores que él.

(por ejemplo, reírse o burlarse de un estudiante, desafiar a un profesor, hacerse el gracioso, protagonizar gamberradas o estropear el material escolar, etc.)

- tres cosas positivas que debería hacer para tener un cierto nivel de éxito social o, al menos, para no tener mala fama o ser etiquetado negativamente por profesores o compañeros

(por ejemplo, llevar el material escolar cada día, reconocer errores cuando se cometan, «desmarcarse» de propuestas problemáticas como bromas pesadas, absentismo, «matoneo», etc.)

- cómo comportarse ante una situación de conflicto colectivo, como una pelea multitudinaria o un juego arriesgado

(por ejemplo, cuándo es conveniente avisar a un adulto, cuándo y cómo mediar en un conflicto, si debe o no posicionarse en una situación comprometida, etc.)

- se procede a un diálogo colectivo sobre cada uno de los apartados del supuesto, procurando el profesor resaltar las ideas más positivas que se aporten, así como matizar determinadas propuestas cuando sea preciso.
- por último el profesor agradece la participación de todos, y da por terminada la actividad.

## Actividades posteriores al visionado de la película

### 3.<sup>a</sup> – Muy, muy, muy amigos

#### Objetivos

- que los alumnos analicen las relaciones de amistad desde criterios objetivos
- que los alumnos reflexionen sobre las características y comportamientos que hacen que a algunas personas se las admire cuando no se las conoce en profundidad

#### Material

- papel, bolígrafo, ficha de trabajo, pizarra y tizas

#### Duración

- una sesión de 50 minutos

#### Desarrollo

##### Secuencia 1. Presentación

- el profesor comenta al grupo que existen muchas maneras de entender lo que la amistad significa para las personas. Para algunos tener amigos es la garantía de no sentirse nunca amenazados por el fantasma del aburrimiento. Otros consideran valioso el poder tener a alguien a quien contar cosas, alguien con quien hablar y hablar. Otras personas conceden especial valor a la confianza, al poder depositar en las amistades secretos o intimidades que no revelan a casi nadie. Sea cual sea la razón, todo ser humano dotado de sentido común concede una importancia especial a tener amigos y consideraría una desgracia carecer de ellos.

Hemos visto cómo en la película el personaje de Cady tiene muchas relaciones sociales dentro del instituto. Para empezar hay al menos dos colectivos humanos con los que relacionarse: profesores y personal del Instituto en general, y compañeros. Todo alumno establece relaciones con sus profesores en las que existen obligaciones determinadas por unas normas. Estas relaciones sitúan a las personas en posiciones diferentes. El estatus de profesor confiere una autoridad académica que le impone adoptar decisiones que afectan a los alumnos (evaluar conocimientos, exigir el cumplimiento de normas, planificar los contenidos a impartir –estudiar, aclarar dudas, etc.–). Así pues, las relaciones que se establecen con ellos están marcadas por la organización de la institución escolar y son de naturaleza vertical. En cambio las relaciones entre compañeros parten de la igualdad; es decir, se desarrollan en un plano horizontal en el que nadie está por encima de nadie. En este contexto es donde más sentido tiene hablar de amistad. Entre otros, son amigos de Cady los siguientes estudiantes: Janis, Damián, Regina, Gretchen, Karen, Aarón. Pero la relación con cada uno de ellos es distinta. Sin embargo todos son amigos de Cady.

Lo que sucede es que el lenguaje para explicar las diferentes formas de “amistad” no parece contener términos diferenciadores precisos: a veces al término amigo le queremos cambiar el matiz anteponiendo “muy” o acompañándole de “íntimo”, pero ello no resulta suficiente para explicar bien por qué dentro de nuestros amigos íntimos siguen, por ejemplo, existiendo grandes diferencias. Intentemos profundizar en aquello en lo que el lenguaje agota su capacidad explicativa. Un

método para entender las diferentes formas que adopta la amistad entre las personas consiste en determinar *qué obtienen* las personas de sus amigos. A los amigos les damos, y nos proporcionan, muchas cosas: confianza, comprensión, apuntes de clase, ayuda para entender un problema, un chiste nuevo, etc.

En la película Cady experimenta sentimientos contrapuestos con respecto a Regina a partir de que ésta la impide salir con Aaron. En una secuencia en la que las cuatro están en casa de Regina, su expresión es muy concreta al respecto:

CADY – [lo más raro de salir con Regina era que podía odiarla y al mismo tiempo seguir queriendo caerle bien]

REGINA – a ver... tienes unas cejas estupendas

CADY – gracias

(Regina se incorpora y empuja a Gretchen)

REGINA – aparta

CADY – [igual que Gretchen: cuanto más cruel era Regina con ella, más intentaba Gretchen recuperarla. Sabía que era mejor ser una divina amargada que no ser nada]

### Secuencia 2. Actividad en pequeño grupo

- el profesor organiza el aula distribuyendo a los alumnos en grupos de tres.

La tarea de los equipos consistirá en:

- hacer una relación de características que hacen que Regina sea una chica admirada por la gente del instituto, además de sus amigas más cercanas (como mínimo hay que anotar 5 de las que se ven en la película)

- hacer una relación de todo lo que reciben de Regina sus amigas (como mínimo hay que anotar 5 de las que se ven en la película)

- a continuación, en la puesta en común, el profesor irá anotando en la pizarra las aportaciones a la primera cuestión preguntado por los momentos de la película en los que se refleja cada característica aportada. Cuando todos los grupos hayan expuesto sus observaciones, el profesor iniciará la puesta en común de la segunda tarea por el mismo procedimiento. A la vista de las aportaciones, el profesor puede aclarar lo que son atributos y comportamientos que hacen a una persona atractiva y, por otra parte, la relación de ventajas materiales y emocionales que pueden esperar de ella las personas más cercanas. A veces ocurre que tenemos amistad con personas admirables que nos aportan muy poco o incluso pueden crearnos más problemas que satisfacciones.

### Secuencia 3. Trabajo individual acerca de los amigos en la vida real

- el profesor sugiere que todos deberíamos analizar, al menos una vez, lo que cada persona nos aporta en la relación de amistad. Para que conozcan una forma de hacerlo les propone un trabajo individual para llevar a cabo en reflexión silenciosa. Para ello distribuye a cada alumno una copia de la ficha *Cosas que me aportan mis amigos*. Se trata de que cada alumno piense en **tres amistades** muy cercanas para hacer el análisis. A cada amistad le asigna un pseudónimo para no poner nombres propios en la ficha. Anotan el pseudónimo de cada amigo debajo de cada casilla de amigo y comienzan a anotar con una cruz en las columnas de SÍ o NO lo que ese amigo suele hacer en las situaciones descritas a la izquierda. Esta prueba es de naturaleza privada y, por lo tanto no, en ningún caso, se hará puesta en común.

Ficha nº 1. Cosas que me aportan mis amigos/as...

	Amigo/a 1		Amigo/a 2		Amigo/a 3	
	SI	NO	SI	NO	SI	NO
Prestarme sus mejores libros						
Ayudarme a preparar un examen aunque a él le quite tiempo para estudiar						
Si me falta dinero para comprar algo, me lo presta						
Siempre me avisa de cosas interesantes						
Puede buscarme información en enciclopedias o en Internet cuando yo no puedo						
Respecto a la ropa que me pongo, me dice si me queda bien o no						
Me da su opinión sobre mi forma de ser						
Me pregunta por las cosas que hago						
Si le pido que me acompañe, lo hace aunque tenga algo importante que hacer						
Me cuenta cosas que le ocurren y que no suele contar a sus padres						
Me presta atención cuanto me hace falta desahogarme						
Cuenta conmigo para salir						
Me pide opinión cuando se va a comprar algo						
Me llama para charlar						
Si algo no le gusta de mí, me lo dice						
Es capaz de darme algo suyo aunque a él/ella le haga falta						
Si se compra ropa y le digo que me la preste, lo hace aunque no la haya estrenado						
Cuando quedamos, siempre tiene en cuenta mi opinión sobre qué hacer o adónde ir						
Si alguien me engaña o me critica me lo dice, sea quien sea						

### Cierre de la actividad

- el profesor concluye la sesión comentando las situaciones que aparecen en la prueba de manera genérica, explicando que en algunos casos los amigos nos aportan mucho y no lo solemos reconocer hasta que no nos paramos a pensarlo. En otros nos damos cuenta de que no nos aportan tanto como parece, ya que cuando se trata de decidir entre sus intereses o lo que les solicitamos, siempre ponen por delante sus intereses. Por otra parte, no siempre hay un equilibrio entre lo que nos aportan y lo que nosotros les aportamos, y esto también merece ser considerado.

Un reflexión recomendable es aplicarnos a la inversa esta misma prueba: ¿qué apporto yo a cada uno de mis amigos? En la película se refleja de manera muy clara que Regina aporta cosas a sus amigas, pero siempre en un desequilibrio que la favorece a ella; es decir, que recibe más de sus amigas que lo que ella les da, y siempre que los intereses de sus amigas entran en colisión con los suyos, actúa de manera egoísta sin importarle lo que a las otras les ocurra o cómo se puedan sentir.

## 4.ª – Asesores Comerciales, S.L.

### Objetivos

- que los alumnos identifiquen descriptivamente las etapas por las que pasa cualquier persona que llega nueva a un colegio o institución
- que los alumnos propongan estrategias personales de adaptación a los nuevos ambientes sociales
- que los alumnos valoren la importancia de las conversaciones en el proceso de hacer nuevas amistades

### Material

- papel, bolígrafo, pizarra y tizas

### Duración

- una sesión de 50 minutos

### Desarrollo

#### Secuencia 1. Presentación

- el profesor presenta la actividad recordando a los alumnos que la película nos muestra una transición social que toda persona debe experimentar en alguna o algunas ocasiones en su vida: entrar en un medio nuevo, es decir en un ambiente humano en el que hasta ese momento no conocíamos (un colegio, la universidad, un trabajo, un barrio, una ciudad, etc.). El proceso que sigue el personaje de Cady todos los alumnos lo han vivido, pero a diferentes edades: unos posiblemente a los tres años, cuando empezaron el colegio en Educación Infantil, otros a esa edad y más tarde también si se han cambiado de colegio, y otros cuando entraron en algún equipo deportivo o en algún club de actividades. En resumen, todos hemos pasado por la etapa de llegar a una institución donde no conocíamos a nadie y donde fuimos acercándonos a la gente hasta establecer relaciones de amistad. A lo largo de nuestra vida, volveremos a vivir este proceso con cada nueva actividad en la que volvamos a ser "nuevos".

La forma en la que al principio ese nuevo espacio social se nos presenta es como la de un bosque en el que empezamos a caminar, sin tener un mapa para orientarnos completamente. Si analizamos las relaciones que Cady va estableciendo con sus iguales, vemos que transita por distintas etapas. En la primera, todos cuantos la rodean son "extraños" pues nada sabe de ellos y es la primera vez que ve sus caras. Los primeros contactos que hace suponen que algunos de sus compañeros adquieren la condición de "conocidos". La película avanza como la vida real, en la que la relación constante con las personas acaba produciendo diferencias en su experiencia del ambiente humano del instituto: muchos de los compañeros siguen y seguirán siendo extraños, aunque algunas caras le suenen de cruzarse por los pasillos, otros seguirán siendo conocidos pues de ellos sólo conoce el nombre, el curso y algunos pocos datos muy superficiales. Por último, habrá personas a las que ya podrá calificar de amigos, ya que las frecuentes conversaciones y la participación con ellos en actividades, harán que se cree un vínculo estable y que sepa qué puede esperar de ellos y qué no.

#### Secuencia 2. Trabajo en pequeño grupo

- el profesor distribuye a los alumnos en equipos de cuatro y les recuerda cómo en la película Janis y Damián actúan como asesores de Cady para informarle de algunas de las personas con las que va a tener que encontrarse en el día a día del Instituto, e incluso le enseñan un *mapa social* dibujado en una hoja en el que, aprovechando los agrupamientos que los alumnos hacen a la hora de comer, le cuentan las características de los distintos grupos. La propuesta de trabajo es que imaginen que a cada equipo les han asignado una nueva alumna que por razones de trabajo de sus padres va a venir nueva al colegio. La orientadora es quien les ha pedido colaboración, pues se trata de una chica muy tímida que ya en la ciudad donde vivía tenía pocos amigos y se pasaba mucho tiempo en casa estudiando o navegando por Internet, pero salía poco a pesar de que sus padres la animaban para que no se quedara tan aislada. Se trata, por tanto, de que hagan algo más serio que lo que hacen Janis y Damian en la película.
- el trabajo que han de preparar los equipos consiste en que le tengan lista una tanda de pautas y pistas, no sólo informándola de las personas que aquí va a conocer, sino de cómo tendría que hacer para participar en actividades y para acercarse a la gente, aunque le dé vergüenza. Para ello han de redactar las recomendaciones y trucos que tiene que emplear en las siguientes situaciones, teniendo en cuenta que cuantas más recomendaciones busquen en el equipo, más opciones tendrá la recién llegada para emplear unas u otras:
  - 1.- un grupo de alumnos de su curso está conversando en el patio durante el recreo. Por el momento sólo sabe el nombre de dos, pero no ha llegado a charlar nunca con ellos. Es decir, sólo han intercambiado frases cortas al entrar o salir de clase  
El profesor les indica que han de proponerle los pasos e ideas útiles a seguir para participar adecuadamente en esa conversación.
  - 2.- una chica de su clase, al salir del colegio al medio día, coincide con ella en la parada del autobús. Le hace un comentario de acercamiento: "tú eres la nueva, ¿verdad?..."



Han de darle todas las ideas que les parezcan prácticas para entablar una buena conversación durante el viaje de vuelta en el autobús.

3.- Cuando una persona llega por primera vez a una ciudad en la que se va a quedar a vivir, además de las relaciones con la gente del instituto tiene que hacerse amigos en otros lugares.

Aquí han de trabajar alrededor de recomendaciones para conocer gente nueva. Es decir, para no limitarse solamente a las amistades que hará con compañeros de clase.

### Secuencia 3. Puesta en común

- el profesor dirige la puesta en común de cada una de las cuestiones de manera separada, y les pedirá ejemplos que aclaren cómo se aplica cada opción aportada (y si el tiempo restante de la sesión se lo permite, puede proponer un ejercicio de *Rol Playing* para que cada grupo escenifique las situación y las reglas a seguir). Es importante que los grupos matizen lo que realmente es útil de cada recomendación y que se pueda debatir su aplicación; por lo tanto, si se alargara la discusión con una de las cuestiones, se debe dar tiempo a cuantas intervenciones o propuestas aparezcan. No importa que otras cuestiones se queden sin desarrollar y queden aplazadas para una posible, y recomendable, siguiente sesión.

### Cierre

- el profesor explicará al grupo, a partir de los argumentos aparecidos en la puesta en común, y en los *Rol Playings* realizados, que la aceptación social es uno de los más importantes deseos de los seres humanos y que la sensación de exclusión produce un elevado malestar en las personas. Cuando una persona llega nueva a un colegio, no siempre se crea a su alrededor un ambiente de acogida, y si ésta no es especialmente buena en las relaciones públicas, puede transcurrir un tiempo antes de que se encuentre cómoda en el centro y en el aula. Además puede añadir que si cualquiera de los allí presentes tuviera que cambiar de colegio, agradecería que se le facilitara el participar de las conversaciones y gustos de los demás. Se trata, pues, de ponerse en lugar de quien tiene que vivir esta experiencia para entender que los demás podemos aportar mucho para que le resulte una transición fácil y agradable.

## 5.ª – Cómo enfrentarse a la presión de grupo

### Objetivos

- que los alumnos aprendan a distinguir situaciones que les comprometen en el marco del grupo de iguales
- que los alumnos conozcan distintas alternativas para enfrentarse a la presión de grupo
- que los alumnos adquieran hábitos de auto-afirmación y de comportamiento asertivo

### Material

- papel y bolígrafo, pizarra y tizas

### Duración

- dos sesiones de 50 minutos

### Desarrollo

#### 1ª sesión

- el profesor **introduce** la actividad recordando la película que han visto y poniendo particular énfasis en los personajes cuyas actitudes y comportamientos se ven influidos y mediatizados por sus compañeros para forzarles a seguir las reglas de los distintos grupos sociales de adolescentes. Para promover la participación, se formulará la pregunta:

*“¿Podéis poner ejemplos que recordéis de la película en los que se reflejen grupos con reglas rígidas o absurdas?”*

(por ejemplo: los “colgados”, los “quiero y no puedo”, las “divinas”, los marginales, los “cachas”, etc.)

- a continuación el profesor invita a los alumnos a desarrollar una actividad en la que se va a trabajar alrededor de este asunto. Si se ha desarrollado la primera actividad de pre-visionado (**Presión no, gracias**), se harán referencias a la misma. En una primera fase, se centrará el diálogo en el complejo grupo de “las divinas” o “Barbies”. Se pedirá al alumnado que responda a la siguiente pregunta:

*“¿qué reglas recordáis de este grupo de chicas que os parezcan ridículas o forzadas?”*

(por ej., vestir determinada ropa –vaqueros o prendas de color rosa– un día concreto de la semana, estigmatizar determinados objetos de adorno –pendientes con forma de aro–, una forma determinada de andar o de hablar, establecer que determinadas actividades están “prohibidas” –sentarse en determinadas mesas del comedor– o que son “obligatorias” –ir vestida provocativamente el día de *Halloween*, etc.–.

Se procederá a un intercambio informal de opiniones a propósito de las respuestas a la pregunta planteada.

- a continuación, el educador se centrará en la realidad social del alumnado, guiando al grupo con la siguiente propuesta:

*“pensad en vuestro propio entorno y, procurando mantener el máximo respeto hacia todos los compañeros, escribid al menos tres reglas rígidas o absurdas que detectáis en grupos de amigos”*

(por ejemplo: determinada forma de vestir, lugares de reunión, consumo de sustancias tóxicas, obsesiones como la delgadez extrema o la apariencia desastrada, etc.)

El profesor deberá evitar a toda costa que determinadas opiniones supongan un ataque hacia los valores o hábitos de compañeros de clase. Para ello organizará el aula en grupos de cuatro alumnos, procurando que se mezclen adolescentes adscritos a distintos grupos de amigos. La regla será la del consenso: cada propuesta deberá ser votada por unanimidad antes de ser anotada.

- en la puesta en común, el profesor pedirá que se razonen las ideas, así como que se comente el proceso de debate previo. Se permitirá la participación de cualquier alumno en este diálogo colectivo, siempre que se respete la regla de la intervención respetuosa, forzando incluso que las intervenciones comiencen con la siguiente fórmula: "*yo entiendo, pero no comparto, la regla de...*".
- finalizada la fase anterior, se invitará a los alumnos a que expresen las distintas formas de reaccionar ante estas reglas cuando el grupo presiona para que se sigan, advirtiéndoles que en este momento de la actividad se limitarán a exponerlas, pues en la segunda sesión se trabajará de forma práctica cada una de ellas. Como base, pueden servir las ideas propuestas en la actividad de pre-visionado antes mencionada (*¿Presión? No, gracias*). En la exposición que hagan, se procurará que aparezcan algunas de las siguientes ideas:
  - hacer lo mismo que todos
  - discutir
  - buscarse otros amigos
  - fingir, pero luego criticar esa regla con otras personas
  - actuar como a uno le parezca sin dar explicaciones
  - razonar la personal forma de actuar, aunque no coincida con la del grupo
- el profesor dará por finalizada la primera parte de la actividad, y emplazará al grupo de alumnos para la segunda sesión.

### 2ª sesión

- se inicia haciendo un breve recordatorio de lo trabajado en la primera parte de la actividad, y se procederá a escribir en la pizarra las ideas aportadas por los alumnos en la última puesta en común. A continuación, el profesor guiará la reflexión del grupo en la valoración de cada alternativa; para ello agrupará a los alumnos en equipos de tres componentes, quienes deberán examinar la opción que corresponda, señalando ventajas e inconvenientes (en tanto consideren que existen), así como una valoración final.
 

Cada alternativa será sometida a análisis, en primera instancia por los equipos, y luego comentada en el marco del grupo-clase. En esta fase se permitirá a los alumnos argumentar y contra-argumentar, siguiendo en todo momento un riguroso turno de palabra, así como la regla de la ausencia de agresividad, ridiculización o desprecio de las opiniones ajenas.
- una vez terminada esa ronda de intervenciones, las alternativas más *favorablemente* valoradas por el grupo se abordarán por los equipos ya formados, con la instrucción de transformar en palabras y acciones concretas el comportamiento asertivo, que deberán escribir en una hoja de papel



- en la puesta en común, el profesor pedirá a dos alumnos que le auxilien en el encerado anotando las ideas. Asimismo se exigirá a todos que individualmente vayan transcribiendo en un papel las principales propuestas. El formato será el siguiente:

FORMAS DE RESISTIR LA PRESIÓN DE GRUPO	VENTAJAS	INCONVENIENTES
Hacer lo mismo que todos		
Discutir		
Buscar otros amigos		
Fingir y criticar		
Actuar sin dar explicaciones		
Actuar razonando		
Otras		

Se intentará que el grupo coopere en el análisis de las alternativas. Para ello, esta fase de intervenciones debe ser escasamente competitiva, y todos los alumnos han de ayudar a completar el cuadro, razonando sus opiniones. El profesor introducirá, si no han surgido aún, alguna de las siguientes formas de comunicación:

**Razonamiento empático:** consiste en comunicar a otra persona que se entiende su forma de pensar, para a continuación reafirmarse en la propia: "*entiendo que pienses así, sin embargo yo sigo creyendo que...*"

**Banco de niebla:** se trata de aceptar la posibilidad de que la opinión del otro sea correcta sin variar un ápice la propia argumentación: "*puede que tengas razón, sin embargo no he cambiado mi punto de vista*"

**Disco rayado:** fórmula de comunicación consistente en repetir de forma decidida, pero sin alterarse, el mismo argumento. Debe ir precedida de un razonamiento emocional: "*lo siento, pero creo que no voy a seguir esa regla*".

- se procederá a diversos ensayos de las formas más populares de resistir a la presión de grupo. Si los alumnos están animados a ello, el profesor facilitará que generen situaciones propicias para practicar ante el resto de los compañeros las fórmulas de comunicación.
- por último, se agradece la participación de todos y se da por finalizada la actividad.

## Sugerencias para una actuación en otras áreas

La propuesta de trabajo de las distintas actividades puede completarse con una actuación transversal que tengan en cuenta una serie de **objetivos de las áreas de conocimiento**, de tal modo que los profesores puedan incrementar el logro a través de todas las vías que se hallen a su alcance en el despliegue docente de dichas metas:

### Área de Ciencias de la Naturaleza

- Utilizar los conocimientos sobre el funcionamiento del cuerpo humano para desarrollar y afianzar hábitos de cuidado y salud corporal que propicien un clima individual y social sano y saludable.

### Área de Ciencias Sociales

- Identificar y apreciar la pluralidad de las comunidades sociales a las que pertenece, participando críticamente en los proyectos, valores y problemas de las mismas con plena conciencia de sus derechos y deberes, rechazando las discriminaciones existentes por razón de nacimiento, raza, sexo, religión, opinión o cualquier otra circunstancia personal o social.
- Realizar tareas en grupo y participar en discusiones y debates con una actitud constructiva, crítica y tolerante, fundamentando adecuadamente sus opiniones y propuestas, y valorando la discrepancia y el diálogo como una vía necesaria para la solución de los problemas humanos y sociales.

### Área de Educación Física

- Conocer y valorar los efectos que tiene la práctica habitual y sistemática de actividades físicas en su desarrollo personal y en la mejora de las condiciones de calidad de vida y de salud.
- Ser consecuente con el conocimiento del cuerpo y sus necesidades, adoptando una actitud crítica ante las prácticas que tienen efectos negativos para la salud individual y colectiva, respetando el medio ambiente y favoreciendo su conservación.

### Área de Educación Plástica y Visual

- Valorar la importancia del lenguaje visual y plástico como medio de expresión de vivencias, sentimientos e ideas, superar inhibiciones y apreciar su contribución al equilibrio y bienestar personal.

Tales objetivos pueden ser trabajados a partir de las distintas actividades:

- *Presión no, gracias:* realizar tareas en grupo y participar en discusiones y debates con una actitud constructiva, crítica y tolerante, fundamentando adecuadamente sus opiniones y propuestas
- *Las reglas de la convivencia escolar:* realizar tareas en grupo y participar en discusiones y debates con una actitud constructiva
- *Muy, muy, muy amigos:* realizar tareas en grupo; expresar sentimientos e ideas
- *Asesores Sociales, S.L.:* participar en las discusiones con una actitud constructiva, crítica y tolerante, fundamentando adecuadamente sus opiniones y propuestas, expresando sentimientos e ideas
- *Cómo enfrentarse a la presión de grupo:* realizar tareas en grupo y participar en discusiones y debates, valorando la discrepancia y el diálogo como una vía necesaria para la solución de los problemas humanos y sociales.



## Escuela de padres

Los padres son agentes de transmisión y aclaración de valores de primer orden. Junto con la acción de los profesores, pueden fortalecer en sus hijos las creencias que les llevarán a entender mejor por qué algunas formas de pensar y actuar son preferibles a otras. Al hallarse tan cercanos a los distintos escenarios y situaciones en que se desarrollan cotidianamente sus hijos, son quienes pueden dar una aportación mayor de valores saludables, y fomentar su interiorización a través del ejemplo, el diálogo y la resolución de los conflictos.

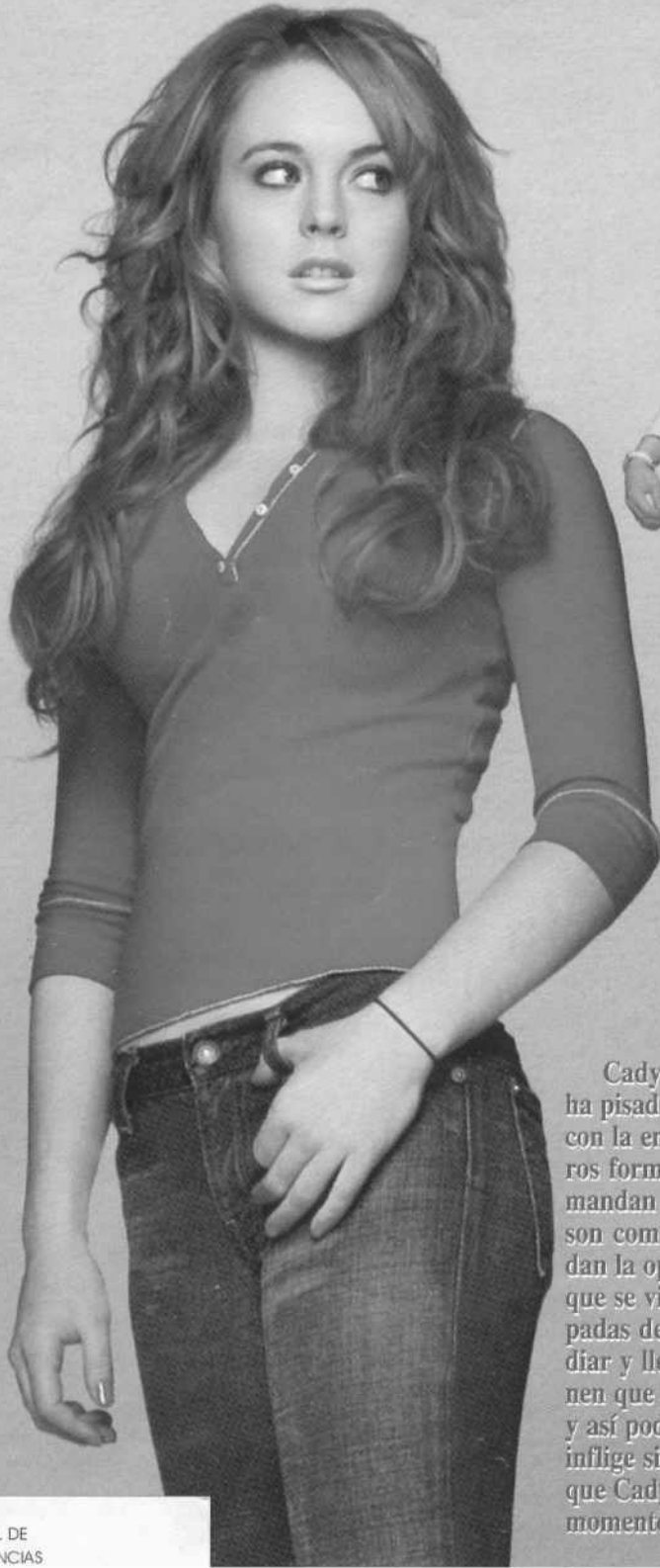
Los valores de la familia perviven en los hijos en la medida en que los padres se hallen atentos a lo que sucede alrededor suyo, desde lo que propalan y sugieren los medios de comunicación hasta las actividades de entretenimiento dentro y fuera del hogar.

La colaboración de los padres en el fomento de los valores precursores de salud integral de los hijos puede hacerse, a instancias de los profesores. Para ello hay que aprovechar las entrevistas y reuniones con ellos, en las que es posible aleccionarles de forma clara y accesible respecto a asuntos como los siguientes:

- modos de utilizar el **lenguaje positivo** para reforzar los esfuerzos y los logros de sus hijos en conductas que respondan a valores positivos (aprendizaje, responsabilidad, respeto, trabajo, cooperación en las tareas de casa, ayuda a los hermanos y demás familiares, etc.)
- formas de entablar **diálogos** con los hijos, para que expongan sus inquietudes, dudas morales, sentimientos, etc. (preguntas abiertas, escucha emocional, ofrecimiento de alternativas...)
- maneras de **alentar las iniciativas** de los hijos que busquen una mejora de la auto-estima, cuidado corporal (alimentación, higiene, deporte...), actitudes de convivencia y ayuda a personas ajenas al medio familiar, solidaridad y conductas coherentes respecto a limpieza y trato de la naturaleza, etc.

# CHICAS MALAS

Nº 3



**CUADERNO  
DEL ALUMNO**

Cady es una chica que ha vivido toda su vida en África y nunca ha pisado un colegio. El primer día de clase de su vida se encuentra con la enorme dificultad de no entender que todos sus compañeros formen parte de distintos grupos independientes, sobre los que mandan de forma tiránica tres chicas capitaneadas por Regina, que son como la abeja reina y las obreras de una colmena. A Cady le dan la oportunidad de entrar en ese escogido grupo, a condición de que se vista, actúe y piense como sus tres compañeras, más preocupadas de su aspecto, de los chicos y de la popularidad que de estudiar y llevarse bien con los demás. Pero otros dos amigos le proponen que actúe como una espía para sembrar la insidia en ese grupo y así poder ridiculizar a Regina y acabar con las humillaciones que inflige sin piedad a cuantos la rodean. Todo parece funcionar hasta que Cady se enamora de un antiguo novio de Regina. A partir de ese momento se comienza a larvar una especie de guerra despiadada...

PLAN MUNICIPAL DE  
DROGODEPENDENCIAS



CENTRO DE  
DOCUMENTACIÓN

DE TRABAJO  
SOCIALES

lad

OTROS FINES DE INTERÉS SOCIAL



FUNDACIÓN DE AYUDA  
CONTRA LA DROGADICCIÓN

## CUADERNO DEL/LA ALUMNO/A

Las tareas propuestas en el Cuaderno del Alumno persiguen la ampliación del trabajo realizado en las actividades anteriores. El profesor o el monitor pueden ejercer de elemento de orientación y de consulta, animando a los alumnos a que las realicen como un medio para ensanchar sus conocimientos y de dirigir su mirada hacia ámbitos nuevos pero conexos, en gran medida, con lo que ha sido el grueso de las actividades. Sirven, además, para establecer diálogos en el grupo que enriquecen la perspectiva de los alumnos, porque salen a colación vertientes y vías distintas para la contemplación de los valores básicos que han sido tratados.

### Radiografías

En la película hay una secuencia en la que Janis y Damián le explican a la recién llegada Cady cómo es el mapa de distribución de los alumnos en las mesas del comedor. Su clasificación ("novatos, rockeros, pijos, asiáticos, empollones, cachas, guapas pero bordes, chicas que se comen sus sentimientos, las del quiero y no puedo...") se basa sólo en alguna faceta muy elemental (aspecto, origen racial, conducta, etc.).

Ahora bien, a nadie le gusta que le pongan un letrero y le clasifiquen de esa manera, porque es un modo de simplificar a las personas y de desprestigiar el resto de sus características personales más importantes.

Escribe a continuación cuáles serían los aspectos más relevantes en que habría que fijarse para poder hacer una buena descripción, a modo de radiografía, de alguien como tú (por ejemplo, el tipo de aficiones que tienes, lo que más te ha costado conseguir con tu esfuerzo, etc.):

#### FACETAS IMPORTANTES DE MI "RADIOGRAFÍA PERSONAL"

1. Tipo de aficiones
2. Algo que he conseguido con mucho esfuerzo
3. \_\_\_\_\_
4. \_\_\_\_\_
5. \_\_\_\_\_
6. \_\_\_\_\_
7. \_\_\_\_\_
8. \_\_\_\_\_
9. \_\_\_\_\_
10. \_\_\_\_\_

### Compras y Marcas

Regina y sus amigas de la película van de compras con frecuencia y están obsesionadas con el aspecto externo. El resto de sus compañeras miran con envidia sus frecuentes cambios en el vestir, o cómo un día de la semana se visten de rosa, y se someten a la dictadura de la moda que ella dispone. Comprar ropa de marca puede llegar a convertirse en una obsesión difícil de satisfacer. Además, si a tu alrededor todo el mundo opina que ir vestido con ropa de una determinada marca *sí que mola*, es difícil no tratar de seguir esa corriente mayoritaria...

Pero para ser original lo que menos hace falta es gastarse dinero con lo último recién salido al mercado. Tú puedes idear, como hacen los grandes diseñadores, tu propio estilo. Conviértete por un rato en un creador y enumera cómo te gustaría que fuera tu apariencia externa, combinando con entera libertad la ropa que ya tienes. Si quie-

res puedes retocarla o arreglarla, pero no puedes comprar nada nuevo:

#### MI ESTILO PROPIO

---

---

---

---

---

---

---

---

### La vida en la selva

Cady, la protagonista de la película, ha vivido siempre en África. Por eso en ocasiones vemos cómo se imagina, en términos de animales de la selva, el comportamiento de sus compañeros del colegio. A veces es posible establecer ese tipo de comparaciones entre las costumbres de los animales y lo que hacemos los humanos. Por ejemplo, en la propia película Regina es llamada la *abeja reina* de la colmena y sus dos amigas las *obreras*, y en las fábulas de la literatura clásica es habitual que los animales suplanten a los humanos.

Escribe una breve fábula en la que los personajes sean animales cuyas características convengan a su papel en la historia que vas a contar. La escena debe tratar de cómo observas tú en tu centro escolar lo siguiente: dos compañeros discuten en el patio porque en la clase anterior uno montaba bronca y el otro lo que quería es que se diese la clase en paz. Puede haber otros personajes, como los amigos de uno y de otro, etc. La historia debe terminar, como ocurre en toda fábula, con una moraleja:

#### FÁBULA DE LA CRISIS EN LA CLASE

---

---

---

---

---

---

---

---

### Los padres: ¿amigos o enemigos?

En el transcurso de la película, los padres de Cady se muestran discretamente presentes. A menudo sus conversaciones con ella son oportunas, pero en otras ocasiones no atinan a conectar con su estado de ánimo. Escribe tres ventajas y tres inconvenientes de tener unos padres que estén pendientes de ti porque están sinceramente interesados en lo que te sucede:

#### VENTAJAS

1. \_\_\_\_\_
2. \_\_\_\_\_
3. \_\_\_\_\_



## CUADERNO DEL/LA ALUMNO/A

### INCONVENIENTES

1. \_\_\_\_\_  
\_\_\_\_\_
2. \_\_\_\_\_  
\_\_\_\_\_
3. \_\_\_\_\_  
\_\_\_\_\_

### ¡Esta comida engorda!

La mayoría de las chicas de la película *Chicas Malas* están obsesionadas con la idea de tener un cuerpo perfecto. Confunden la alimentación sana con la enfermiza preocupación por las calorías que van a ingerir. Qué dos consejos directos le darías a uno/a hipotético/a amigo/a tuyo/a que tuviera este problema:

1. \_\_\_\_\_  
\_\_\_\_\_
2. \_\_\_\_\_  
\_\_\_\_\_

### ¡Mamá... quiere ser adolescente de nuevo!

La madre de *Regina* trata desesperadamente de aparecer ante su hija como una madre *progre* y *enrollada* para ganarse su amistad. Sin embargo, no parece darle mucho resultado. Escribe tres ideas a la madre de una supuesta amiga tuya para que realmente obtenga la confianza de su hija.

Te aconsejo que \_\_\_\_\_  
\_\_\_\_\_

Te aconsejo que \_\_\_\_\_  
\_\_\_\_\_

Te aconsejo que \_\_\_\_\_  
\_\_\_\_\_

### La vida social

Una de las principales preocupaciones de las personas cuando llegan a un grupo nuevo es la de si van a ser bien recibidas. Son muchas las ideas que las personas se hacen a veces de lo que a los demás no va a gustar de uno mismo. El resultado de estos temores podemos verlo en la cantidad de dinero que algunas personas gastan en ropa de moda, en cosméticos, en dietética, etc.

Caer o no caer bien depende en parte de uno mismo, y en parte de aquéllos a los que vas a conocer. Hay grupos especialmente encerrados en una forma determinada de comportarse, de vestir, y en unos gustos tan restrictivos que quizá lo que hay que plantearse es si merece la pena formar parte de ellos si todas esas cosas no van contigo.

En los grupos más abiertos y más normales —en la medida en que respetan los gustos de los demás y no juzgan a nadie sin más sólo por sus apariencias—, caer bien siempre es posible, pues hay un montón de cosas que hacemos y formas de ser que siempre van a ser apreciadas.

Haz a continuación las siguientes listas:

1ª) Lista de gustos tuyos que muchos de tus compañeros comparten y aprecian:

---

---

---

---

---

---

---

---

2ª) Lista de conocimientos que tienes o cosas que se te dan bien y que sabes que a la gente de tu edad le encanta:

---

---

---

---

---

---

---

---

3ª) Lista de actividades en las que participas que pueden ser útiles para mejorar tus relaciones con los demás (por ej., formar parte de un grupo de música, de teatro, de deporte, de aire libre, etc.):

---

---

---

---

---

---

---

---

### Estudiar - empollar

En la película *Chicas Malas* se menciona en más de una ocasión que en el Instituto hay un equipo de matemáticas, en el que le proponen a Cady participar. Invariablemente sus compañeros le advierten de que hacerlo sería un "suicidio social". Es decir, allí la mayor parte del alumnado mira con recelo a quienes forman parte de semejante grupo por el hecho de que supone un "estar intelectualmente por encima del resto". Es como si de alguna manera esa "mayoría" que no forman parte de ese equipo expresara, con su desdén, un cierto complejo de inferioridad, y para ello afirman que sus integrantes van a ser rechazados.

Sin embargo en la película no se evidencia rechazo alguno hacia sus miembros. Es más un prejuicio que una realidad. Trata de explicar el concepto de "empollón" aclarando qué es lo que en general puede ser objeto de rechazo por los propios compañeros:

---

---

---

---

A continuación haz una lista de consideraciones positivas que tienen las personas que, pese a sacar excelentes notas, son bien aceptadas por el resto:

---

---

---

---

---

---

---

---



### Lenguaje negativo

Cuando en la película el personaje de Cady nos describe sus primeras impresiones sobre el Instituto, dedica una observación al mundo de los adultos:

Cady - *[Mi primer día de clase fue una nebulosa. Una nebulosa estresante y surrealista. Me metí en líos por cosas de lo más tonto]*

Profesor 1 - *¿Adónde vas?*

Cady - *Tengo que ir al baño*

Profesor 1 - *Entonces necesitas un pase de servicios*

Cady - *Está bien, ¿me da un pase de servicios?*

Profesor 1 - *¿De qué vas hijita? Vuelve a tu sitio*

Cady - *[Jamás había vivido en un mundo donde los adultos no se fiaran de mí y siempre me gritasen...]*

Profesora 1 - *¡No leas tan rápido!*

Profesor 2 - *¡No uses tinta verde!*

Profesora 3 - *¡No comas en clase!*

Lo que Cady nos está describiendo no es otra cosa que el uso del lenguaje negativo que, en la educación, algunos adultos utilizan con más frecuencia de la deseada. Haz una lista de expresiones similares que has escuchado alguna vez a los adultos con los que te relacionas:

\_\_\_\_\_

\_\_\_\_\_

\_\_\_\_\_

A continuación transforma cada una de las expresiones en un modo positivo de hablar. Por ejemplo, en la escena de la película la frase "no uses tinta verde" se podría cambiar por esta otra: "utiliza siempre tinta azul":

\_\_\_\_\_

\_\_\_\_\_

\_\_\_\_\_

\_\_\_\_\_

\_\_\_\_\_

\_\_\_\_\_

## Test

Con este breve test puedes hacer una comprobación de cómo es tu capacidad de observación y de reflexión, una vez que has visto la película y has realizado las distintas actividades que el profesor ha preparado alrededor de la misma. Adelante con las respuestas:

- ¿Qué comentario le hacen a Cady cuando dice que le gustan las matemáticas porque son iguales en todos los países?
  - a) "¡qué profunda es la chica!"
  - b) "¡esta chica es una empollona!"
  - c) "¡qué cosas decís las chicas de África!"
- ¿Cuál de estas frases dicen al entrevistar a algunas alumnas sobre Regina?
  - a) "Regina es la más guay"
  - b) "una vez me invitó a su casa... fue increíble"
  - c) "una vez me dio un puñetazo... fue una verdadera pasada"
- ¿En qué día de la semana van Regina y sus dos amigas de color rosa?
  - a) el martes
  - b) el miércoles
  - c) el viernes
- ¿Quién dice esta frase: "había aprendido a controlar a todos los que me rodeaban"?
  - a) Regina
  - b) Cady
  - c) Gretchen
- ¿Cuáles son las características de Regina sin las que no sería nadie?
  - a) un guaperas a su lado - un buen cuerpo - una banda de seguidoras
  - b) un buen cuerpo - una banda de seguidoras - una ropa fascinante
  - c) un guaperas con un buen cuerpo - una ropa fascinante - una banda de seguidoras
- ¿Quién dice, y dónde, la frase "prométeme que no te reirás de ella"?
  - a) Regina a Cady en la fiesta de Halloween
  - b) Gretchen a Cady en la fiesta en su casa
  - c) Regina a Aarón en la fiesta de Halloween
- ¿Quién se cae en un cubo de la basura por no mirar por dónde iba?
  - a) Aarón
  - b) Damián
  - c) Cady
- ¿A quién llama Janis en su mapa "chicas que se comen sus sentimientos"?
  - a) a las chicas de Corea
  - b) a las chicas un poco gruesas
  - c) a las chicas que siempre parecen tristes
- ¿Cómo advierte Janis a Cady acerca de Regina y sus dos amigas?
  - a) "¡cuidado con las divinas!"
  - b) "¡cuidado con la abeja reina y sus obreras!"
  - c) "¡cuidado con las Barbies de plástico!"
- ¿Cuál era la nota inicial de Cady en matemáticas y a cuánto llega a bajar?
  - a) 96-64
  - b) 98-68
  - c) 98-60

Soluciones: 1a) b) 2c) 3c) 4b) 5a) 6c) 7a) 8b) 9b) 10c)

<b>Nombre</b>	.....
<b>Apellidos</b>	.....
<b>Curso</b>	.....
<b>Centro</b>	.....
<b>Población</b>	.....

Esta guía didáctica ha sido elaborada por la Fundación de Ayuda contra la Drogadicción (FAD). La FAD agradece la colaboración de Paramount Home Entertainment, propietaria de los derechos de las fotografías que aparecen en esta publicación. Queda expresamente prohibida la reproducción total o parcial de textos, fotografías y dibujos sin el permiso escrito de los propietarios del copyright. Textos, diseño y obra en su conjunto: © Fundación de Ayuda contra la Drogadicción. Fotografías que la ilustran: © Paramount Home Entertainment.

Edita: Fundación de Ayuda contra la Drogadicción, Avda. de Burgos, 1 y 3 - 28036 Madrid. Tel. 91 383 80 00. Primera edición: Madrid 2004. Depósito Legal: M-53088-2004. ISSN 1698-7012.

La presente edición se ha realizado expresamente para el programa "Cine y Educación en Valores" promovido por la Fundación de Ayuda contra la Drogadicción, (FAD) y el Ministerio de Trabajo y Asuntos Sociales (MTAS).

Dirección Técnica del programa:  
Departamento de Prevención de la FAD  
FAD. Avda. de Burgos, 1 y 3 / 28036 Madrid / Tel. 91 302 40 48.